

PLASTCOAT 1030




- E -	Manual de instrucciones	2
- I -	Istruzioni per l'uso	28
- DK -	Driftsvejledning	54
- S -	Bruksanvisning	80

Oversættelse af den originale driftsvejledning

Advarsel!

Mørtelsprøjtemaskinen udvikler højt sprøjtetryk.

	<p>Pas på, fare for personskade!</p>
<p>①</p>	<p>Før aldrig fingrene eller hånden ind i sprøjtestrålen! Ret aldrig sprøjtelansen mod dig selv eller andre! Coatingmaterialer er ætsende eller lokalirriterende! Beskyt hud og øjne!</p>
<p>②</p>	<p>Før enhver idrifttagning skal følgende punkter overholdes iht. driftsvejledningen:</p> <ol style="list-style-type: none"> 1. Overhold de tilladte tryk. 2. Kontrollér, at alle forbindelsesdele er tætte.
<p>③</p>	<p>Anvisninger om regelmæssig rengøring og vedligeholdelse af mørtelsprøjtemaskinen skal følges nøje. Overhold følgende punkter før ethvert arbejde på mørtelsprøjtemaskinen og før enhver pause:</p> <ol style="list-style-type: none"> 1. Overhold hærningstiden for coatingmaterialerne. 2. Aflast sprøjtelanse og mørtelslanger. 3. Sluk for sugepumpen.

Tænk altid på sikkerheden!

Indholdsfortegnelse

1	SIKKERHEDSFORSKRIFTER	56	9	VEDLIGEHODELSE	68
2	INDFØRING I ARBEJDET MED MØRTELSPRØJTEMASKINEN PLASTCOAT 1030	58	9.1	Mekanisk vedligeholdelse	68
2.1	Funktion - mørtelsprøjtemaskinen PlastCoat 1030	58	9.2	Elektrisk vedligeholdelse	68
2.2	Anvendelige coatingmaterialer	58	9.3	Længere tids opbevaring	68
3	TEKNISKE DATA	58	9.4	Udskiftning af rotor (fig. 16)	69
4	ENKELTKOMPONENTER PLASTCOAT 1030	59	9.5	Udskiftning af rotor (fig. 17)	69
4.1	Betjeningselementer og indikatorer på udstyret	60	10	FEJLAFHJÆLPNING	70
4.2	Drev	60	11	RESERVEDELSLISTE PLASTCOAT 1030	73
4.3	Kompressor (tilbehør)	61	11.1	Reservepartsliste, stativ	74
4.4	Mørtelslange	61	12	RESERVEDELSLISTE SPRØJTELANSE	74
4.5	Sprøjtelanse	61	13	TILBEHØR PLASTCOAT 1030	76
5	TRANSPORT	62		Kontrol af mørtelsprøjtemaskinen	78
5.1	Kørsel	62		Information om bortskaffelse	78
5.2	Krantransport (fig. 4)	62		Vigtig information vedrørende produktansvar	78
5.3	Transport i et køretøj	62		Garantierklæring	78
6	IDRIFTTAGNING	62		CE-overensstemmelseserklæring	79
6.1	Opstillingssted	62		Europa-servicenet	108
6.1.1	Tilslutning til strømnettet/ Forlængerledning	62			
6.2	Første idrifttagning	62			
6.2.1	Medfølgende dele	62			
6.2.2	Montering (fig. 5)	63			
6.3	Tilslut mørtelslangen	63			
6.4	Kompressor (tilbehør)	63			
6.5	Montering af sprøjteopsatser (tilbehør)	64			
6.6	Tilslut sprøjtelanse (fig. 10)	64			
6.7	Forberedelse af mørtelsprøjtemaskinen (fig. 12)	64			
6.7.1	Forskyl mørtelslangen	65			
6.8	Sprøjtestart	65			
6.9	Sprøjteafslutning	65			
7	GENERELLE ANVISNINGER PÅ BRUG	66			
7.1	Sprøjteteknik	66			
8	RENGØRING OG FORANSTALTNINGER EFTER ARBEJDET	66			
8.1	Rengør mørtelslangen	66			
8.2	Rengøring af enheden og udskiftning af statoren	67			
8.3	Rengør sprøjtelanse	68			

1 SIKKERHEDSFORSKRIFTER

Sikkerhedstekniske krav vedr. mørtelmaskiner er bl.a. reguleret i:

- a) **EN 12001, transport-, sprøjte- og fordelingsmaskiner til beton og mørtel - sikkerhedskrav**

De lokale sikkerhedsbestemmelser skal følges.

For at garantere en sikker omgang med mørtelsprøjtemaskiner skal især følgende anvisninger overholdes:

Brug af mørtelsprøjtemaskinen

Mørtelsprøjtemaskinen PlastCoat 1030 må udelukkende bruges til forarbejdning af de coatingmaterialer, der er beskrevet på side 58. **Andre anvendelser er ikke tilladt.** For at sikre korrekt brug skal betjeningsvejledningen samt inspektions- og vedligeholdelsesreglerne følges. Opbevar altid betjeningsvejledningen lettilgængeligt på det sted, hvor mørtelsprøjtemaskinen skal bruges.

Mørtelsprøjtemaskinen PlastCoat 1030 må kun bruges med manometer. Kun mørtelslangen, som producenten har foreskrevet, må bruges.

Brug kun mærkede mørtelslanger med et driftstryk på mindst 40 bar.

Mørtelsprøjtemaskinen er kun beregnet til professionelle brugeres erhvervsmæssige anvendelse.

Personbeskyttelse

Til beskyttelse af øjne, hud og luftveje: **Beskyttelsesbriller, beskyttelsestøj, handsker, evt. hudbeskyttelsescreme og åndedrætsværn.** Afbryd ikke mørtelslangen, når den står under tryk. Hold øje med manometeret! Brug beskyttelsesbriller! Ret ikke sprøjtelansen mod personer!

Beskyt ørerne: **Bær høreværn.**

Bær sikkerhedssko ved transport af og arbejde med maskinen. Personer, der ikke er beskæftiget med opstilling, montering eller betjening af maskinen, skal holde sig væk fra denne. PC 1030 er udstyret med en NØDSTOP-knap.

Åndedrætsværn

Sørg for, at brugeren har et åndedrætsværn til rådighed som beskyttelse mod mineralsk støv.

Tilslutning til strømnettet må kun ske via et særligt forsyningspunkt, f.eks. en byggestrømsfordeler med fejlstrømsanordning med INF ≤ 30 mA.

Undgå, at stikdåsen til fjernbetjeningen på styreenheden bliver snavset.



Der er risiko for tilskadekomst pga. udtrædende materiale.
Kontrollér, at materialehanen på sprøjtelansen er lukket inden enhver tilkobling. Luk materialehanen ved enhver arbejdsafbrydelse.



Benyt aldrig mørtelsprøjtemaskinen med blottet rotor eller uden beholder.
Grib ikke ind i rotoren, når denne er i bevægelse. Klemrisiko.
Pas på langt hår. Bær altid tætsiddende tøj.
Stik ingen genstande eller legemsdele gennem beskyttelsesgitteret.
Der er fare for at komme i klemme ved indklapning af håndgrebene, montering af pumpeenheten og tilslutning af mørtelslangen.

Rengøring og vedligeholdelse

Afkobl aldrig mørtelslangen under tryk og demonter ikke maskinen under tryk, aflæs tryk på manometer.

Frakobl altid mørtelsprøjtemaskinen ved vedligeholdelsesarbejder, træk netstikket ud og sikre mod utilsigtet gentilkobling.

Skyld ikke mørtelsprøjtemaskinens motor og styreenhed med vandstråle-, højtryks- eller damp/højtryksrensere. Fare for kortslutning som følge af indtrængende vand.

Elektrisk udstyr


Arbejde på mørtelsprøjtemaskinens elektriske udstyr må kun udføres af en elektriker. Det elektriske udstyr skal kontrolleres jævnligt. Afhjælp straks mangler som løse forbindelser eller svedne ledninger.

Hol mærkaterne på mørtelsprøjtemaskinen i ren og læsbar stand.





Ved en maskinel relateret stilstand eller en strømafbrydelse, skal valgkontakten straks stilles på "A", for at forhindre en utilsigtet genstart af maskinen.
Der er fare for personskade.

Mørtelslange

	<p>Pas på, fare for personskade ved injektion! Der kan opstå utætheder i mørtelslangen som følge af slid, kinkning og u hensigtsmæssig anvendelse. Gennem en utæthed kan der sprøjtes væske ind i huden.</p>
---	---

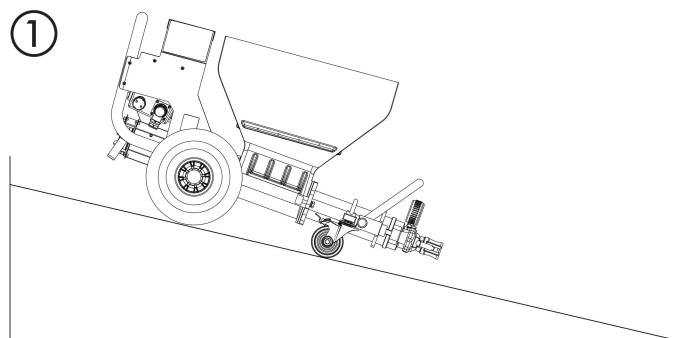
Kontroller mørtelslangen hver gang inden brugen.
 Udskift straks en beskadiget mørtelslange.
 Reparer aldrig selv en defekt mørtelslange!
 Undgå at bøje den skarpt eller at kinke den. Mindste bøjningsradius ca. 80 cm.
 Kør ikke over mørtelslangen, og beskyt den mod skarpe genstande og kanter.
 Træk aldrig i mørtelslangen for at flytte apparatet.
 Sno ikke mørtelslangen.
 Læg mørtelslangen sådan, at ingen kan falde over den.

	<p>Af hensyn til funktion, sikkerhed og levetid anbefales det udelukkende at bruge originale WAGNER-mørtelslanger.</p>
--	--

	<p>Når mørtelslanger bliver gamle, stiger risikoen for beskadigelser. Wagner anbefaler at udskifte mørtelslangen efter 6 år.</p>
---	--

Opstilling på ujævnt underlag

For at undgå at mørtelsprøjtemaskinen kan skride, skal den opstilles som vist på billedet. Bloker forhjulene med bremserne.



2 INDFØRING I ARBEJDET MED MØRTELSPRØJTEMASKINEN PLASTCOAT 1030

Mørtelsprøjtemaskinen PlastCoat 1030 er beregnet til brug med eller forarbejdning af færdigblandede mineralske coatingmaterialer.

Maskinen er ikke konstrueret til brug som rengøringsudstyr.

2.1 FUNKTION - MØRTELSPRØJTEMASKINEN PLASTCOAT 1030

Coatingmaterialet tilføres over beholderen. Tilførelsspiralen transporterer coatingmaterialet hen til excenter-snekkepumpen. Denne pumpe skaber det tryk, der skal bruges for at sikre transporten gennem mørtelsslangen. Det tryk, der skal bruges til forstøvningen, føres frem til sprøjtelansen. Mørtelsprøjtemaskinen kan til- og frakobles via den elektriske styring, henholdsvis kan transportmængden også reguleres på denne. Via den trinløst regulerbare gennemstrømningsmængde for coatingmaterialet opnås et jævnt og ensartet sprøjtebillede.

2.2 ANVENDELIGE COATINGMATERIALER

- Varmeisolerende komponentlim (mineralske systemer og kunstharpikssystemer)
- Kunstharpikspuds med en kornstørrelse på op til 6 mm
- Silikatpuds op til K 6
- Silikonpuds op til K 6
- Mineralsk overpuds op til K 6
- Lette pudssystemer op til K 6
- Kradsepuds op til K 6
- Isoleringpuds
- Saneringpuds
- Cellebetoncoating
- Kvartsplast
- Tagcoating
- Flammeværnende coating
- Mineralsk tætningslam
- Bitumenemulsioner
- Armeringsspartel
- Flydende savsmuld
- Gerigtbeklædningsmørtel
- Kunstharpiks-grundpuds
- Klæbegrunding
- Fyldfarver, også fiberholdig
- Elastisk coating
- Akustikpuds, kunstharpiksbundet
- Spartelmasse, kunstharpiksbundet

Alle coatingmaterialer skal være agnet til maskinforarbejdning. Se produktdatabladet til det coatingmateriale, der skal anvendes.

Andre coatingmaterialer må kun bruges i henhold til producenten eller WAGNERS anvisninger.

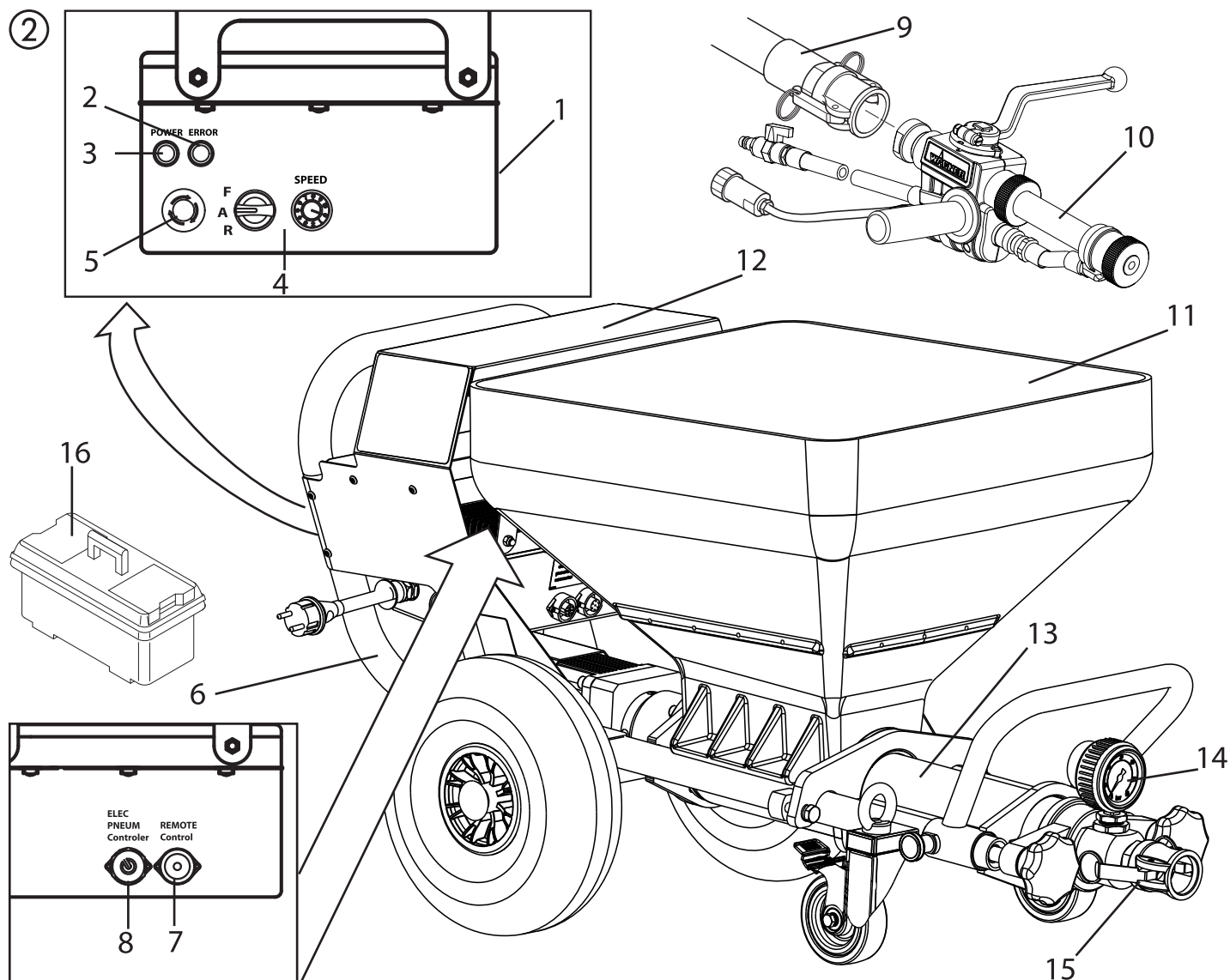
3 TEKNISKE DATA

	PlastCoat 1030
Spænding:	230 V ~, 50/60 Hz
Sikring:	16 A træg
Enhedens tilslutningsledning	5 m lang, 3 x 2,5 mm ²
Motorydelse P _i :	2,3 kW
Maks. gennemstrømningsmængde (vand):	10, 15, 20 l/min (afhængigt af rotor/stator)
Maks. driftstryk:	40 bar
Maks. kornstørrelse:	K6 mm
Mål L x B x H:	1150 x 520 x 610 mm
Beholdervolumen:	50 l
Vægt (PC 1030):	59 kg
Vægt (Sprøjtelanse):	2,1 kg
Dæktryk, maks.:	2,5 bar
Kapslingsklasse:	IP 54
Maks. lydtryksniveau:	70 dB (A)*
Forstøverlufttilslutning:	Lynkobling DN 7,2 mm
Maks. forstøverlufttryk:	10 bar
Nødvendig trykluftmængde mindst:	320 l/min
Max. mørtelsslangelængde:	40 m (og 2,5 m Aflastningsslanger)
Max. løftehøjde:	20 m

* Målested: Afstand 1 m til siden af enheden og 1,60 m over lydhardt underlag.

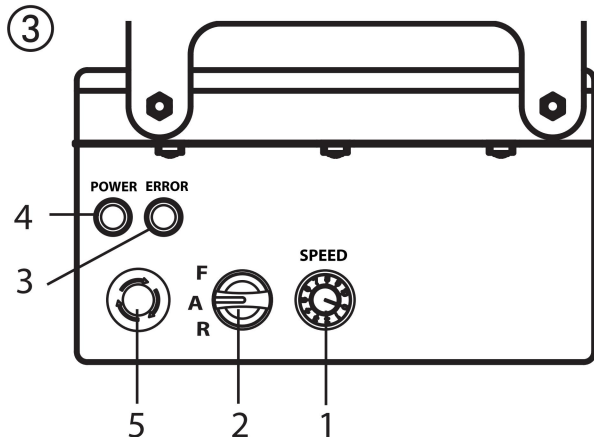
4 ENKELTKOMPONENTER PLASTCOAT 1030

- | | |
|--|---|
| 1 Styreenhed | 2 Rød kontrollampe (viser at der foreligger en fejlfunction) |
| 3 Grøn driftslampe (viser at der foreligger netspænding) | 4 Betjeningsfelt med valgkontakt til driftsmodus - og mængderegulator |
| 5 NØDSTOP-knap | 6 Grundstel med hjul |
| 7 Tilslutning fjernbetjening | 8 Tilslutning ekstern kontrolenhed |
| 9 Mørtelslange med luftslange komplet | 10 Sprøjtelanse |
| 11 Beholder | 12 Underlag ved opfyldning |
| 13 Udløbsenhed med indvendig snækkepumpe | 14 Trykmanometer |
| 15 Tilslutningskobling til mørtelslange | 16 Værktøjskasse |



4.1 BETJENINGSELEMENTER OG INDIKATORER PÅ UDSTYRET

- 1 Mængderegulator 0-10
- 2 Valgkontakt til driftsmodus
- 3 Kontrollampe (Error)
- 4 Driftslampe (Power)
- 5 NØDSTOP-knap



Med mængderegulator (fig. 3, 1) kan gennemstrømningsmængden reguleres trinløst fra 0-10.

På valgkontakten (Fig. 3, 2) kan der indstilles følgende modi:

F A R 	"A" = Automatik Styringens grundindstilling med en automatisk sprøjtelanse
F A R 	"F" = Manuel tilkobling Kobler mørtelsprøjtmaskinen til. Denne indstilling bruges til: <ul style="list-style-type: none"> • Afmontering af pumpeenheden
F A R 	REV = Reversering Denne indstilling bruges til: <ul style="list-style-type: none"> • Trykaflastning af mørtelsslangen • Montering af pumpeenheden

Mere detaljeret forklaring om brug af valgkontakt:

Står valgkontakten på "A", kan PC 1030 til- og frakobles med materialehanen på den automatiske sprøjtelanse.

I situationer, hvor der ikke er monteret nogen sprøjtelanse (fx: montering/demontering af pumpeenheden), bliver maskinen koblet til med "F" og koblet fra med "A".

	Vigtigt: Styling via valgkontakt og materialehane er ligeberettiget. Der kan til enhver tid omskiftes fra "A" (styling via materialehane) til "F". Betjen derfor kun udstyret separat.
--	--

Driftslampen (grøn, Fig. 3, 4) viser, at der foreligger spænding og at udstyret er driftsklar.

Når stikket sættes i stikkontakten, udfører PC 1030 en funktionstest, under hvilken kontrollampen (rød, fig. 3,3) blinker. Hvis alt er i orden, holder den op at blinke efter ca. 30 sekunder. Lyser kontrollampen under anvendelsen, foreligger der en fejl. Detaljerede informationer om denne type fejl, se afsnit „Afhjælpning af fejl“ på side 70.

	Står valgkontakten på "F" når netstikket sættes i, kobler udstyret ikke til. Stil kort valgkontakten på "A" og så på "F" igen, for at tilkoble udstyret.
--	---

NØDSTOP-knap

Ved tryk på NØDSTOP-knappen går PC 1030 straks i stå. NØDSTOP-knappen nulstilles igen ved at dreje den. Maskinen forbliver slukket efter nulstillingen. For at starte den igen skal drejekontakten stilles på „A“ og derefter på „F“.

4.2 DREV

Ved overbelastning deaktiveres mørtelsprøjtmaskine drevet automatisk (rød kontrollampe lyser).

Stil valgkontakten (Fig. 3, 2) på "A" og træk netstikket ud. Stil mængderegulator (Fig. 3, 1) på „0“.

Vent ca. 5 minutter, sæt netstikket i og kobl mørtelsprøjtmaskinen til igen. Indstil ønsket transportmængde.

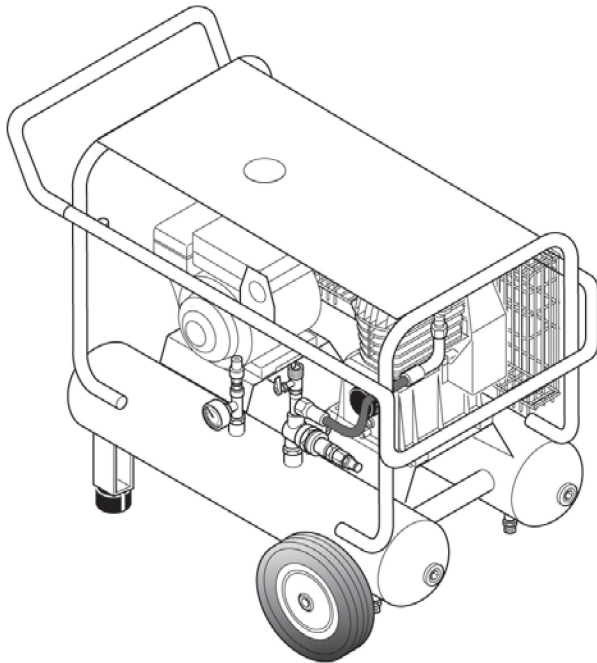
	Motorenheden bliver varm under driften. Dette er normalt og ikke noget tegn på fejl-funktion.
--	--

4.3 KOMPRESSOR (TILBEHØR)

V 400 indsugningsvolumen 360 l/min

Bemærk:

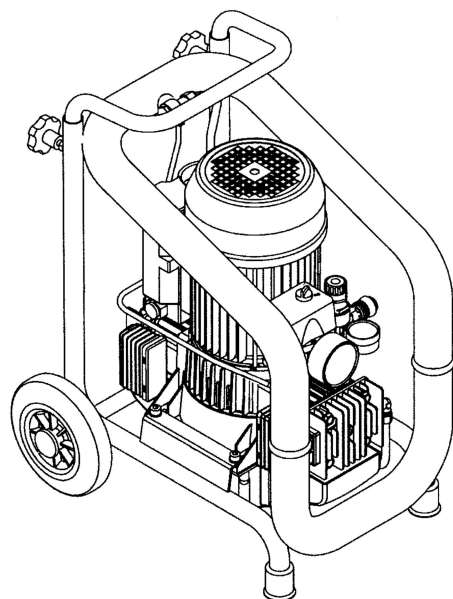
Brug kun kompressoren i henhold til vedlagte driftsvejledning.



C330 Ansugvolumen 330 l/min

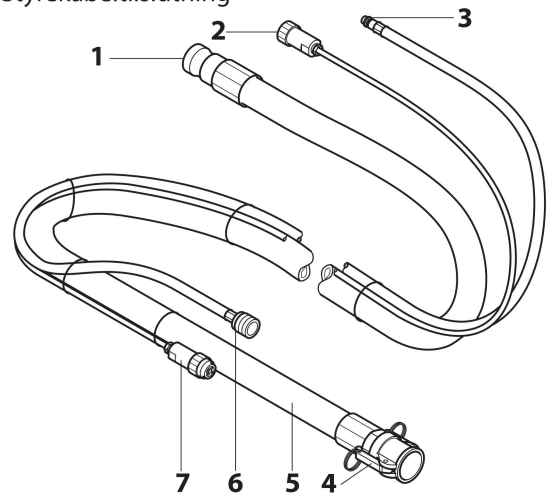
Hinweis:

Kompressor nur nach der beigefügten Betriebsanleitung betreiben.



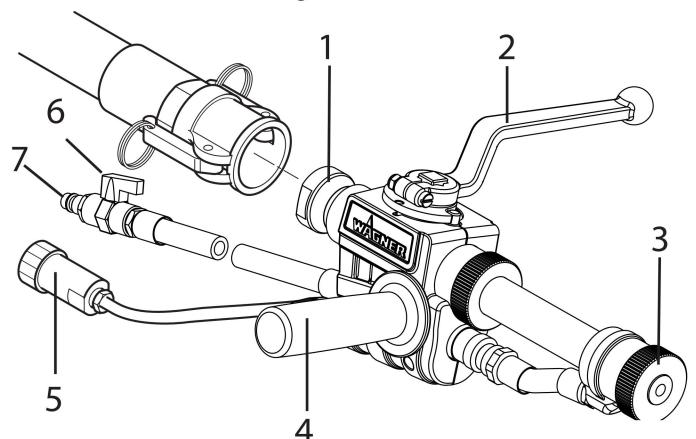
4.4 MØRTELSLANGE

- 1 Materialetilslutning-mørtelsprøjtemaskine
- 2 Styrekabeltilslutning/ kontrolenhed
- 3 Forstøverlufttilslutning-tryklufforsyning
- 4 Materialetilslutning-sprøjtelanse
- 5 Mørtelslange
- 6 Forstøverlufttilslutning-sprøjtelanse
- 7 Styrekabeltilslutning



4.5 SPRØJTELANSE

- 1 Materialetilslutning
- 2 Kombineret materiale- og lufthane
Åben: Materialehane i 90° vinkel til sprøjtelanse
Lukket: Materialehane peger fremad
- 3 Strukturdyse:
I sprøjtelansen kan der monteres forskellige strukturdyser. Dysestørrelsen skal afpasses efter kornstørrelsen på coatingmaterialet og det ønskede sprøjtebillede.
- 4 Holdegreb:
Holdegrebet kan alt efter behov monteres på højre eller venstre side af sprøjtelansen. For at beskytte det kan gevindet på den anden side lukkes med den medfølgende prop.
- 5 Styrekabeltilslutning
- 6 Luftblandingsregulator
- 7 Forstøverlufttilslutning



5 TRANSPORT

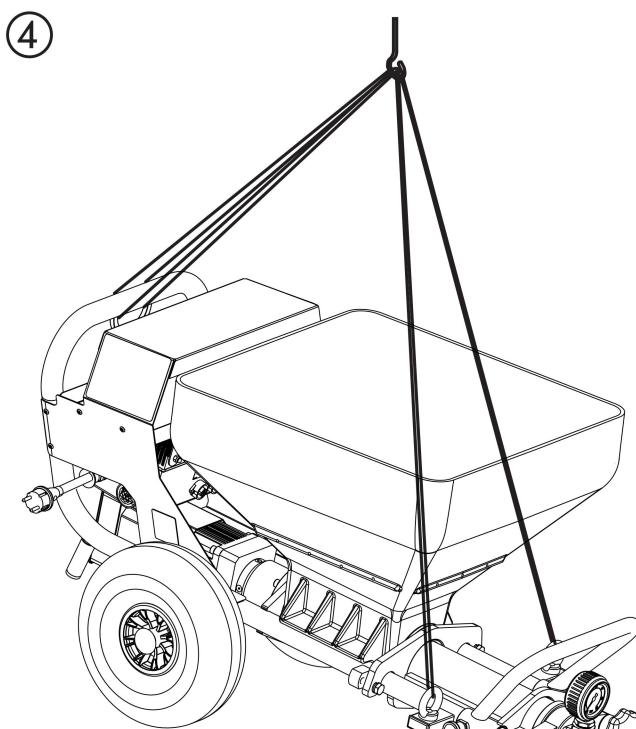
5.1 KØRSEL

Vikl netkablet om håndgrebet og fjern slangen.
Opbevar dyser og andre små genstande i opbevaringsrummet.
Skub eller træk PC 1030 i håndgrebet.



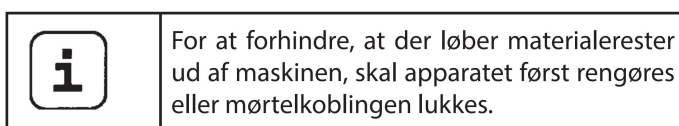
5.2 KRANTRANSPORT (FIG. 4)

Punkter til ophængning med stropper eller reb (ingen stålwire), se afbildning.



5.3 TRANSPORT I ET KØRETØJ

Säkra aggregatet i fordonet med lämpliga fästordningar.



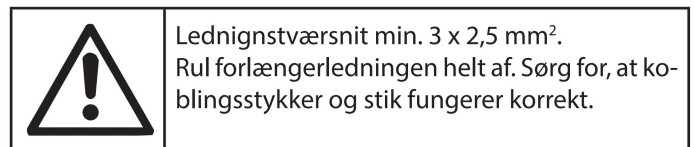
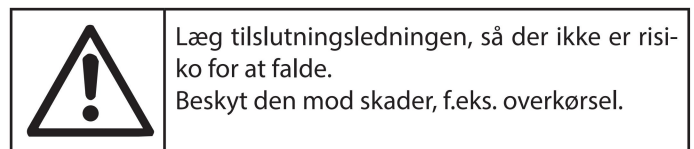
6 IDRIFTTAGNING

6.1 OPSTILLINGSSTED

Mørtelsprøjtemaskinen skal opstilles plant for at undgåen udskridning.

6.1.1 TILSLUTNING TIL STRØMNETTET/ FORLÆNGERLEDNING

Tilslutning til strømnettet må kun ske via et særligt forsyningspunkt, f.eks. en byggestrømsfordeler med fejlstrømsanordning med INF ≤ 30 mA.



- Sørg for, at netspændingen stemmer overens med angivelsen på enhedens typeskilt, før du slutter enheden til elnettet.

6.2 FØRSTE IDRIFTTAGNING

6.2.1 MEDFØLGENDEDELE

Maskinen leveres fra producentens side med følgende enkeltkomponenter:

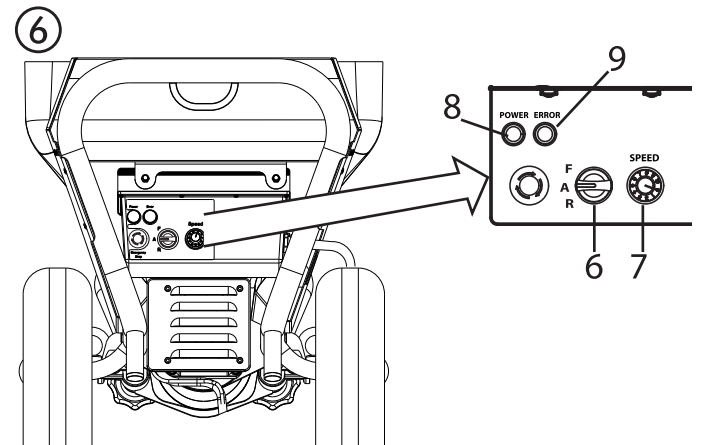
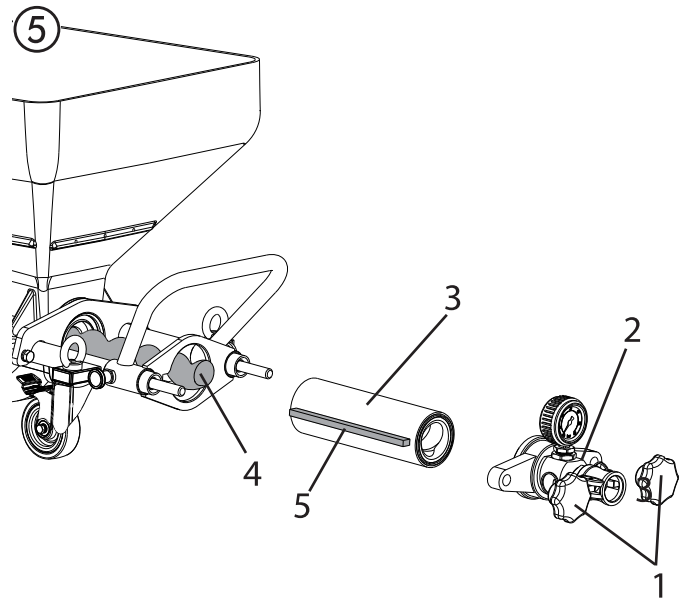
- Komplet grundudstyr bestående af drivenhed, styreenhed, beholder og transportstel med hjul.
- Pumpeenhed komplet
- Slangepakke
- Sprøjtelanse
- Pumpeglidemiddel
- Værktøjskasse med dyser, rengøringstilbehør, ...

6.2.2 Montering (FIG. 5)



Træk eksterne styreenheder ud. Monteringen må kun udføres af den person, der også styrer maskinen.
 Brug aldrig mørtelsprøjtemaskinen med blottlagt rotor.
 Grib ikke ind i rotoren, når denne er i bevægelse. Klemmerisiko.
 Pas på langt hår. Bær altid tætsiddende tøj.

Løs stjerneskrue (1) og fjern udløbsenheden (2).
 Sprøjt stator (3) og rotor (4) med et egnet pumpeglidemiddel (best. nr. 9992 824).
 Stil valgkontakt (6) på "A" og mængderegulator (7) på „0“.
 Sæt netstikket i en stikkontakt.
 Driftslampe (8) viser, at enheden er driftsklar.
 Den røde kontrollampe (9) blinker under funktionstesten i ca. 30 sekunder.
 Stil mængderegulator (7) på 1 eller 2.
 Skub statoren (3) hen over rotorens (4) spids (vær opmærksom på føringsskinne (5)).
 Sæt valgkontakten (6) på „R“ for automatisk at trække statoren på rotoren.
 Sæt valgkontakten (6) på „A“, når statoren befinder sig i slutpositionen.
 Monter igen udløbsenheden (2), og spænd den med stjerneskrue (1).



6.3 TILSLUT MØRTELSENGEN

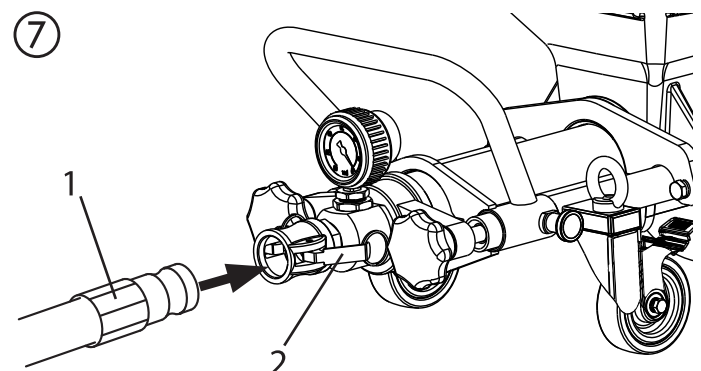
- Kontrollér, at pumpeenheten sidder godt fast.
- Tilslut mørtelslangen (fig. 7, 1), og foretag sikring med et spændegreb (fig. 7, 2).
- Slut forstøverlufttilslutningen på mørtelslangen til en trykluftforsyning, f.eks. kompressoren (tilbehør).

6.4 KOMPRESSOR (TILBEHØR)

Anbring kompressoren et sikkert sted ved siden af sugepumpen, og slut den til lysnettet.

Bemærk:

Brug kun kompressoren i henhold til vedlagte driftsvejledning.



6.5 MONTERING AF SPRØJTEOPSATSER (TILBEHØR)



Alt efter anvendelsesformålet kan der på sprøjtelansen monteres forskelligt tilbehør, f.eks. en forlængelse. En nøjagtig oversigt findes i kapitlet „Tilbehør“.

- Løsn kvikkoblingen og træk lansen ud af luftslangen (fig. 8, 1).
- Løsn omløbermøtrikken (2) og fjern materialerøret (3).
- Sæt tilbehørets materialerør og luftslange (hvis en sådan forefindes) ind i sprøjtelansen, og stram den med omløbermøtrikken. (Fig. 9)

OBS: Undgå at beskadige O-ring (fig. 9, 4)

6.6 TILSLUT SPRØJTELANSEN (FIG. 10)

- Vælg en egnet sprøjtedyse til det pågældende materiale:
Dysen skal være mindst tre gange så stor som kornstørrelsen,
f.eks. kornstørrelse kunstharpijspuds → 3 mm
 Dysestørrelse → 10 mm
- Monter strukturdysen (1) i sprøjtelansen, så konussen peger mod sprøjtehovedet.
- Tilslut sprøjtelansen (2) til materialeslangen og fastgør den med fastspændingsgreb (3).
- Luk materialehanen (4). (Materialhahn zeigt nach vorne).
- Forstøverlufttilslutningen (5) tilkobles på mørtelslangens luftslange.
- Koblingsstikket (6) til fjernbetjening skrues på mørtelslangens styrekabel.
- Tilslut mørtelslangens styrekabel på pumpens tilslutning. (Fig. 11).
- Stil valgkontakt på "A".

6.7 FORBEREDELSE AF MØRTELSPRØJTEMASKINEN (FIG. 12)

Anbefalede glidemidler til mørtelslangen



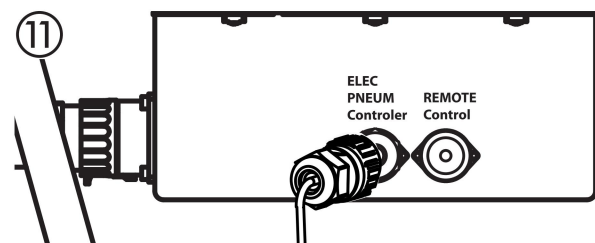
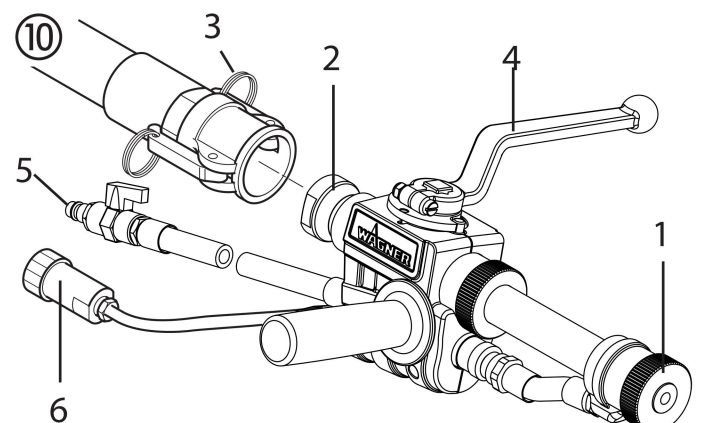
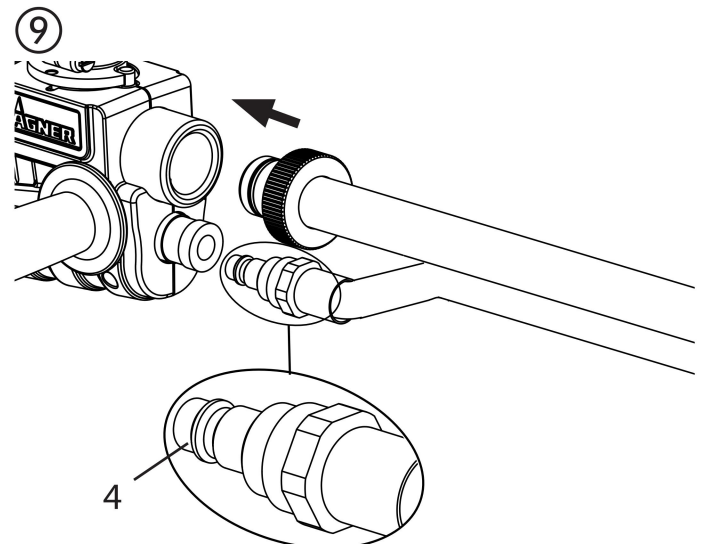
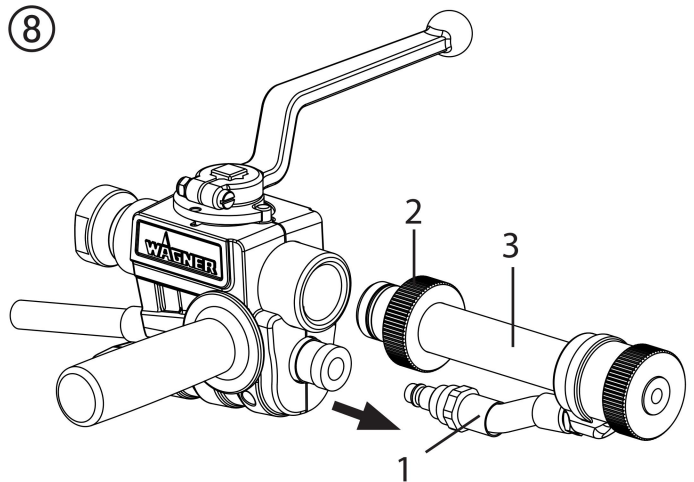
Det er ikke tilstrækkeligt at bruge vand som glidemiddel. Fare for forstoppelse!
Brug celluloseklister. (fx Metylan tapetklister art nr. 2312136)

- Fyld 2-3 l celluloseklister i beholderen.
- Slut mørtelsprøjtemaskinen til lysnettet.
Driftslampe (1) viser, at enheden er driftsklar.



Kontrollér, at materialehanen på sprøjtelansen er lukket inden enhver tilkobling (Materialehanen peger fremad). Luk materialehanen ved enhver arbejdsafbrydelse.

- Stil valgkontakt (2) på "A".
- Stil mængderegulator (3) på „3“.



6.7.1 FORSKYL MØRTELSLANGEN

- Luk luftblandingsregulatoren (fig. 13, 2).

	Undgå, at mørtelslangen knække! Beskyt den mod skader, f.eks. overkørsel eller skarpe genstande og kanter.
--	---

- Hold sprøjtelansen hen over en tom spand.
- Åbn materialehanen (Fig. 13, 1) på sprøjtelansen (materialehane i 90° vinkel til sprøjtelansen), mørtelsprøjtemaskinen bliver koblet til.
- Når der kommer celluloseklister ud af dysen, lukkes materialehanen (fig. 13, 1) (materialehanen vender fremad).
- Fyld coatingmateriale i beholderen.

	Ved mineralsk coatingsmateriale skal beholderen kun fyldes halvt.
--	---

- Hold igen sprøjtelansen ind over spanden.
 - Åbn materialehanen (Fig. 13, 1) på sprøjtelansen.
 - Luk materialehanen (Fig. 13, 1) så snart der kommer belægningmateriale ud af sprøjtelansen.
- Nu er mørtelsprøjtemaskinen fyldt og driftsklar.

6.8 SPRØJTESTART

- Åbn luftblandingsregulator (fig. 13, 3) og materialehane (fig. 13, 1) på sprøjtelansen.
- Indstil materialemængden med transportmængderegulatoren (fig. 13, 2) på styreenheden og luftmængden med luftmængderegulatoren (fig. 18, 3) svarende til sprøjtebilledet.

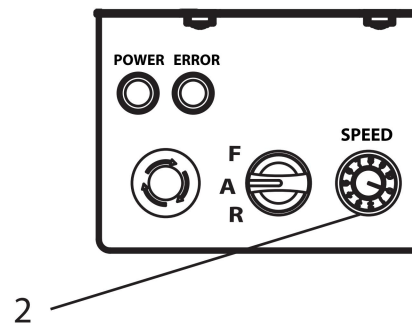
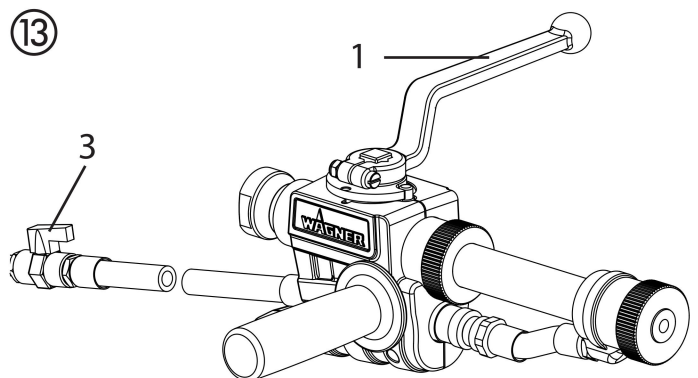
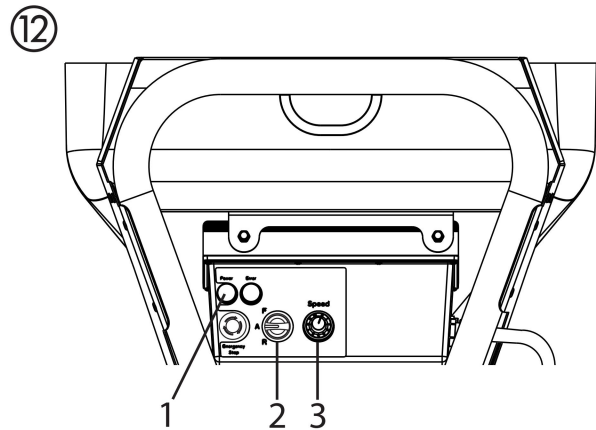
	Vigtigt: Lad ikke mørtelsprøjtemaskinen køre tør. Luk straks for apparatet, når der ikke kommer mere materiale ud af dysen eller sprøjtestrålen bliver uregelmæssig. Mulig årsag og afhjælpning af problemet fremgår af kapitlet „Fejlafhjælpning“.
--	--

	Forøget slitage på materialehanen. Indstil ikke materialemængden med materialehanen, men kun med mængderegulatoren.
--	--

6.9 SPRØJTEAFSLUTNING

- Luk materialehanen (Fig. 13, 1).
- Luk luftblandingsregulatoren (fig. 13, 3).

	Luk altid materialehanen når du er færdig med sprøjtearbejdet.
--	---



7 GENERELLE ANVISNINGER PÅ BRUG

7.1 SPRØJTETEKNIK

Hold under sprøjtningen sprøjtelansen i en ensartet afstand på 30 – 60 cm fra emnet. Hvis dette ikke overholdes, opstår der et uregelmæssigt sprøjtebillede.

Sprøjtebilledet afhænger af coatingmaterialet, viskositeten, dysestørrelsen, gennemstrømningsmængden og forstøverluftmængden.

Eksempel:

Fin struktur → stor forstøverluftmængde

Grov struktur → lille forstøverluftmængde

Større gennemstrømningsmængde → større forstøverluftmængde

Test den ønskede struktur på en testflade.


Sideafgrænsningen af sprøjtestrålen skal ikke være for skarp, og afstanden mellem sprøjtelansen og emnet skal derfor afpasses.

Sprøjtekanten skal løbe let ud, så den let kan overlappes ved den efterfølgende gennemgang.

Hvis sprøjtelansen altid føres parallelt og i en vinkel på 90° i forhold til emnet, opnås der mindst mulig sprøjtetåge.

Bemærk:

Korn og pigmenter med skarpe kanter medfører højt slid på pumpe, mørtelslange, materialehane og dyse.

	Med hensyn til håndtering af mørtelslangen ved arbejde på et stillads har det vist sig mest fordelagtigt hele tiden at føre slangen på ydersiden af stilladset.
--	---

8 RENGØRING OG FORANSTALTNINGER EFTER ARBEJDET

	Rengør ikke mørtelsprøjtemaskinens motor og styreenhed med væske. Brug heller ikke vandstråle-, højtryks- eller damp-højtryksrensere. Fare for kortslutning som følge af indtrængende vand.
--	--

8.1 RENGØR MØRTELSLANGEN

- Beholderen pumpes tom.

	Vigtigt: Lad ikke mørtelsprøjtemaskinen køre tør. Luk straks for apparatet, når der ikke kommer mere materiale ud af dysen eller sprøjtestrålen bliver uregelmæssig. Mulig årsag og afhjælpning af problemet fremgår af kapitlet „Fejlafhjælpning“.
--	--

- Kobl mørtelsprøjtemaskine og kompressor fra.
- Luk materialehanen.
- Fjern strukturdysen fra sprøjtelansen, og rengør den.
- Fyld vand i beholderen og hold sprøjtelansen over en tom spand.

Vigtigt: Lad ikke mørtelsprøjtemaskinen køre tør. Under rengøringen skal der hele tiden fyldes tilstrækkeligt med vand i beholderen.


- Stil mængderegulator på „3“
- Åbn materialehanen på sprøjtelansen.
- Pump materiale fra slangen i beholderen indtil det udtrædende materiale er tyndtflydende.
- Lukkes materialehanen på sprøjtelansen.

	Mørtelslangen skal være trykløs. Stil eventuelt drejeretningskontakten kort i stillingen "R" (tilbage). Hold øje med manometeret → 0 bar. Brug beskyttelsesbriller.
---	--

- Kobl mørtelslangen af pumpeenheten.
- Kobl sprøjtelansen af mørtelslangen.
- Stik renseskuglen ind i mørtelslangen, og slut mørtelslangen til igen.
- Stil valgkontakt på "F".
- Efter få sekunder kommer rengøringskuglen ud af sprøjtelansen.
- Afhængigt af coatingmaterialet skal trin 3 – 4 gentages.

	Mørtelslangen skal være trykløs. Stil eventuelt drejeretningskontakten kort i stillingen "R" (tilbage). Hold øje med manometeret → 0 bar. Brug beskyttelsesbriller.
---	--

- Stil valgkontakt på "A".
- Kobl mørtelslangen af pumpeenheten.

	Du kan også vælge at bruge rengøringsadapteren (tilbehør). Denne rengøringsadapter kan sluttes til en vandslange eller en vandhane ved hjælp af en klokobling. Stik rengøringskuglen ind i mørtelslangen, slut mørtelslangen til rengøringsadapteren, og skyl den igennem med vand.
---	---

8.2 RENGØRING AF ENHEDEN OG UDSKIFTNING AF STATOREN

- Rengør mørtelsprøjtemaskinen.
Transporter til det formål egnet pumpeglidemiddel eller vand tilsat opvaskemiddel igennem pumpen.

Afmontering

	<p>Mørtelsprøjtemaskinen skal være trykløs. Stil eventuelt drejeretningskontakten kort i stillingen "R" (tilbage). Hold øje med manometeret --> 0 bar. Brug beskyttelsesbriller.</p>
	<p>Træk eksterne styreenheder ud. Afmonteringen må kun udføres af den person, der også styrer maskinen. Brug aldrig mørtelsprøjtemaskinen med blotlagt rotor. Grib ikke ind i rotoren, når denne er i bevægelse. Klemerisiko. Pas på langt hår. Bær altid tætsiddende tøj.</p>

- Stil valgkontakt (fig. 14, 1) på "A" og mængderegulator (2) på "0".
- **Træk netstikket ud.**
- Løs stjerneskrue (3) og fjern udløbsenheden (4).
- Stil mængderegulator (2) på 1 eller 2.
- **Sæt netstikket i en stikkontakt.**
- Sæt valgkontakten (1) i position "F". Sæt valgkontakten på "A", når statoren (5) har løsnet sig fra rotoren (6).
- Fjern hele statoren (5).
- **Træk netstikket ud.**

Rengør udløbsenheden

Rengør udløbsenheden (4) med en vandstråle og en egnet flaskebørste.

Rengør beholderen (7) med en vandstråle og en egnet børste. Rengør beskyttelsesgitteret med en pensel til varmelegemer. Rengør ligeledes rotor (6) og stator (5) grundigt med vand og evt. børste.

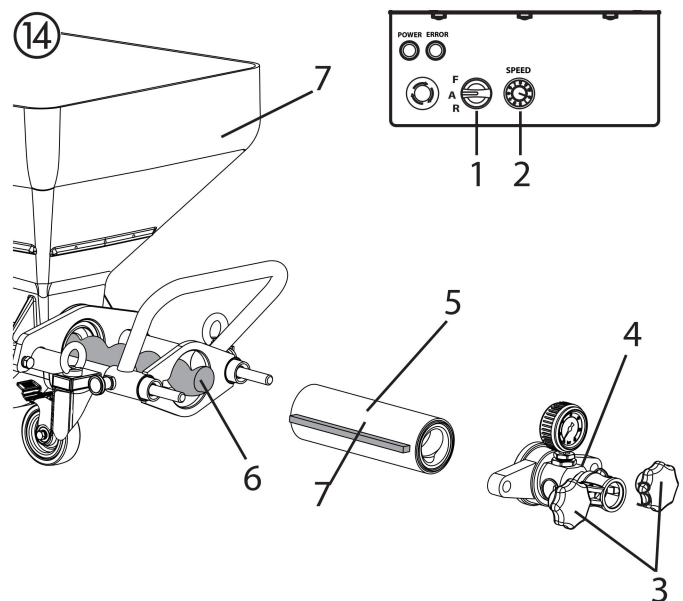
Sprøjt derefter rotor (6) og stator (5) ind med et egnet pumpeglidemiddel.

Hold gevindet på pumpehuset og pumperøret rent, så der ikke opstår lækage efter samlingen.

Montering

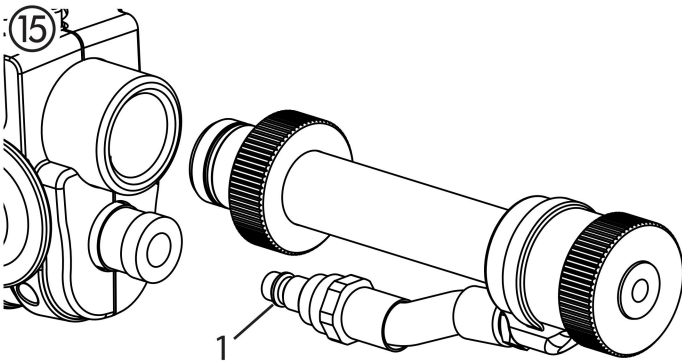
	<p>Ved længere tids maskinstilstand kan statoren sætte sig fast på rotoren. Monter ved længere tids opbevaring derfor først statoren igen, når arbejdet påbegyndes.</p>
--	---

Montering, se kapitel 6.2.2



8.3 RENGØR SPRØJTELANSEN

- Rengør strukturdysen.
- Rengør luftboringerne i strukturdysen med en rengøringsnål.
- Rengør og indfedt O-ringen (fig. 15, 1).
- Rengør sprøjtelanse og materialerør indvendig med en flaskerenser (0342 329).
- Rengør alle gevind grundigt.
- Skyl sprøjtelanse igennem med rent vand. Åbn og luk i den forbindelse materialehanen tre gange.



9 VEDLIGEHOELSE



VIGTIGT! Før alt vedligeholdelsesarbejde skal maskinen altid afbrydes fra lysnettet, da der ellers er fare for kortslutning! Reparationsarbejde må kun udføres af kvalificeret personale, der har særlig uddannelse i og erfaring med dette arbejde. Enheden skal kontrolleres af en elektriker efter hver reparation.

Mørtelsprøjtmaskinen er konstrueret, så den kræver minimal pleje og vedligeholdelse. Følgende arbejde skal dog dog udføres regelmæssigt, og følgende komponenter kontrolleres:

9.1 MEKANISK VEDLIGEHOELSE

- Hold gevind på pumperøret og pumpehuset rent, og foretag tætning om nødvendigt.
- Kontrollér, at tætningerne på alle koblinger og forbindelsesstykker er tætte. Udskift slidte tætninger.
- Hver gang følgende dele tages i brug, skal de først kontrolleres for skader:
 - Mørtelslange
 - Netledning
 - Styreenhed

9.2 ELEKTRISK VEDLIGEHOELSE

- Det elektriske drev og ventilationsåbningerne skal altid holdes rene og må ikke rengøres med vand. **Fare for kortslutning.**

9.3 LÆNGERE TIDS OPBEVARING

Hvis mørtelsprøjtmaskinen ikke skal bruges i længere tid, skal den rengøres grundigt og beskyttes mod korrosion.



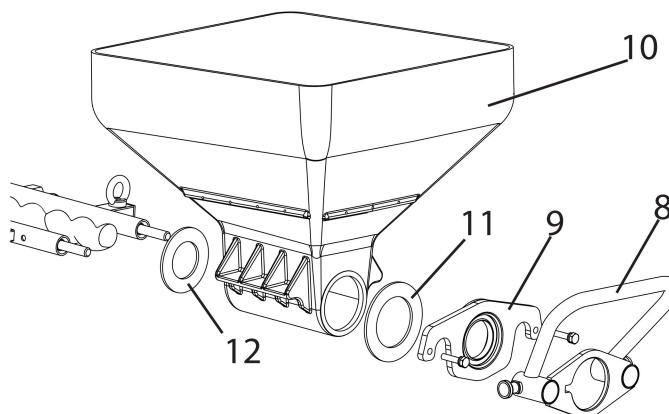
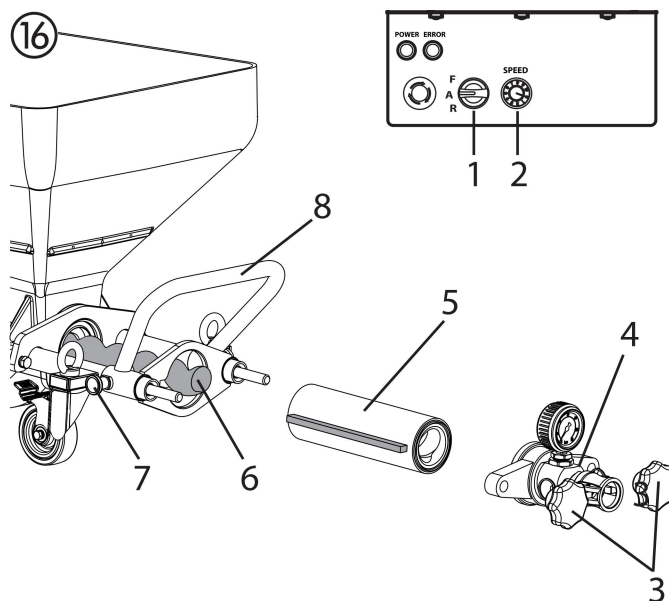
Fjern statoren fra pumpeenheten, for at den ikke kan sætte sig fast på rotoren.



9.4 AKSELPÅKNING (FIG. 16)

	Kontroller hver måned pakningerne i PC 1030.
--	--

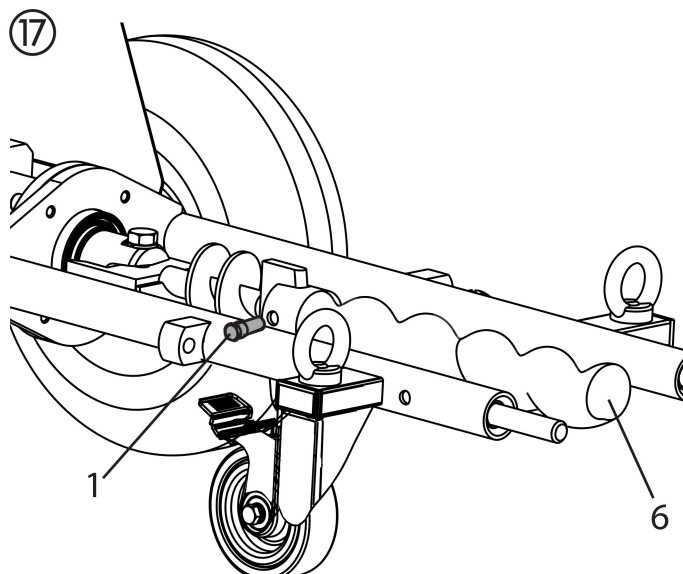
- Stil valgkontakt (fig. 16, 1) på "A" og mængderegulator (2) på „0“.
- **Træk netstikket ud.**
- Løs stjerneskrue (3) og fjern udløbsenheden (4).
- Stil mængderegulator (2) på 1 eller 2.
- **Sæt netstikket i en stikkontakt.**
- Sæt valgkontakten (1) i position "F". Sæt valgkontakten på "A", når statoren (5) har løsnet sig fra rotoren (6).
- Fjern hele statoren (5).
- **Træk netstikket ud.**
- Træk de to låsebolte (7) ud og fjern vridningssikringen (8).
- Løsn flangen (9) med en 17-nøgle, og fjern den.
- Tag beholderen (10) af.
- Kontroller pakningen (11), og skift den efter behov.
- Rengør akselpakningen (12).
- Kontroller rotoren (6) og skift den efter behov (se kapitel 9.5).




9.5 UDSKIFTNING AF ROTOR (FIG. 17)

- Løsn fastgørelsesskruen (1) og fjern den gamle rotor (6).
- Montér den nye rotor med den nye fastgørelsesskrue.
- Sikr fastgørelsesskrue med Loctite 243.


	OBS: Brug kun Loctite 243.
--	----------------------------



10 FEJLAFHJÆLPNING

FEJL	MULIG ÅRSAG	AFHJÆLPNING
Mørtelsprøjtemaskinen kører ikke. Den grønne driftslampe lyser	Mængderegulator står på „0“ Lansens styrekabel er ikke tilsluttet eller beskadiget	Forøgelse af transportmængde Kontrollér styrekabel
Mørtelsprøjtemaskinen kører ikke. Den grønne driftslampe lyser ikke	Strømsvigt.	- Sæt netstikket i. - Kontrollér netledningen for skader, og udskift den om nødvendigt. - Kontrollér strømforsyningen.
Mørtelsprøjtemaskinen kører ikke. Den røde kontrollampe lyser	Mørtelsprøjtemaskinen er overbelastet/overophedet.	Luk materialehanen og træk netstikket ud. Tænd for mørtelsprøjtemaskinen igen efter cirka 5 minut.
Mørtelsprøjtemaskinen kan ikke dreje rotor rundt.	Rotoren sidder fast i statoren Pumpen er blevet smurt med pumpeglidemiddel.	Stil kortvarigt valgkontakten skiftevis på "F" (frem) og "R" (tilbage). Kan problemet ikke afhjælpes, bedes du henvende dig til Wagner kundeservice.
Mørtelsprøjtemaskinen opbygger et tryk i mørtelslangen. Men der kommer ikke coatingmateriale ud af sprøjtelansen.	Coatingmateriale-"prop" i mørtelslangen. Mørtelslangen er ikke blevet skyllet med celluloseklister.	Aflast mørtelslangen – stil valgkontakten i stillingen "R" (tilbage). Pump coatingmaterialet tilbage i beholderen. <div style="border: 1px solid black; padding: 5px; display: inline-block;">  <p>Mørtelslangen skal være trykløs. Hold øje med manometeret --> 0 bar. Brug beskyttelsesbriller.</p> </div> Kobl mørtelslangen af og skyl den ud med en vandslange. Hvis proppen har løsnet sig, skal du fylde celluloseklister i mørtelslangen. Slut derefter mørtelslangen til igen.

FEJL	MULIG ÅRSAG	AFHJÆLPNING
Under sprøjtningen fremkommer der pludselig ikke mere coatingmateriale.	<p>Tilstopning af strukturdysen som følge af urent coatingmateriale eller for stor kornstørrelse.</p> <p>For lille strukturdyse.</p> <p>Coatingmateriale-”prop” i mørtelslangen. Mørtelslangen er ikke blevet forskyllet med celluloseklister.</p> <p>Pumpen har indsuget luft.</p>	<p>Afbryd mørtelsprøjtemaskinen. Luk materialehanen på sprøjtelansen. Fjern strukturdysen, og rengør den.</p> <p>Vælg en større strukturdyse Hovedregel: Kornstørrelse x 3 --> dysestørrelse</p> <p>Aflast mørtelslangen – stil valgkontakten i stillingen ”R” (tilbage). Pump coatingmaterialet tilbage i beholderen.</p> <div style="border: 1px solid black; padding: 5px; display: flex; align-items: center;"> <p>Mørtelslangen skal være trykløs. Hold øje med manometeret --> 0 bar. Brug beskyttelsesbriller.</p> </div> <p>Kobl mørtelslangen af og skyl den ud med en vandslange. Hvis proppen har løsnet sig, skal du fylde celluloseklister i mørtelslangen. Slut derefter mørtelslangen til igen.</p> <p>Fyld mere coatingmateriale i beholderen, og pump det igennem, indtil coatingmaterialet kommer ud uden luftbobler.</p> <p>Vigtigt: Efterfyld altid tilstrækkeligt belægningsmateriale. Undgå, at pumpen kører tør. Pumpen kører varm, og der er fare for „propper“.</p>
Intet rent, ensartet sprøjtebillede.	<p>Luftkanalerne i strukturdysen er delvist lukkede med coatingmateriale.</p> <p>Luftmængde forkert indstillet.</p> <p>Mørtelsprøjtemaskine dårligt rengjort</p> <p>Pumpen har indsuget luft.</p>	<p>Afbryd mørtelsprøjtemaskinen. Luk materialehanen på sprøjtelansen. Fjern strukturdysen. Rengør luftkanalerne i strukturdysen.</p> <p>Indstil luftmængden anderledes.</p> <p>Rengør mørtelsprøjtemaskinen grundigt</p> <p>Fyld mere coatingmateriale i beholderen, og pump det igennem, indtil coatingmaterialet kommer ud uden luftbobler.</p> <p>Vigtigt: Efterfyld altid tilstrækkeligt belægningsmateriale. Undgå, at pumpen kører tør. Pumpen kører varm, og der er fare for „propper“.</p>

FEJL	MULIG ÅRSAG	AFHJÆLPNING
Trykket på manometeret stiger til over 40 bar.	<p>Coatingmaterialet har en for høj viskositet. Mørtelslangediameter for lav.</p> <p>Mørtelslange for lang.</p> <p>Coatingmateriale-”prop” i mørtelslangen. Mørtelslangen er ikke blevet forskyllet med celluloseklister.</p>	<p>Fortynd coatingmaterialet.</p> <p>Monter en mørtelslange med større diameter.</p> <p>Monter en kortere mørtelslange.</p> <p>Aflast mørtelslangen – stil drejeretningskontakten i stillingen ”R” (tilbage). Pump coatingmaterialet tilbage i beholderen.</p> <div style="border: 1px solid black; padding: 5px; margin-top: 10px;">  <p>Mørtelslangen skal være trykløs. Hold øje med manometeret --> 0 bar. Brug beskyttelsesbriller.</p> </div> <p>Kobl mørtelslangen af og skyl den ud med en vandslange. Hvis proppen har løsnet sig, skal du fylde celluloseklister i mørtelslangen. Slut derefter mørtelslangen til igen.</p>
Mørtelsprøjtemaskinen transporterer ikke tilstrækkeligt coatingmateriale.	<p>Den valgte gennemstrømningsmængde er for lav.</p> <p>Mørtelslangediameteren er for lille.</p> <p>Luk statoren.</p> <p>For lille strukturdyse.</p>	<p>Indstil grebet til regulering af gennemstrømningsmængden på et højere niveau.</p> <p>Monter en mørtelslange med større diameter.</p> <p>Monter en ny statoren og om nødvendigt en ny rotoren. Vigtigt: Spray med pumpeglidemiddel.</p> <p>Vælg en større strukturdyse Hovedregel: Kornstørrelse x 3 --> dysestørrelse</p>

Hvis der ikke foreligger nogen af de nævnte fejlårsager, skal du kontakte WAGNER-kundeservice for at få fejlen afhjulpet.

KONTROL AF MØRTELSPRØJTEMASKINEN

Af sikkerhedsgrunde anbefaler vi, alt efter behov, dog mindst hver 12. måned, at lade sagkyndige kontrollere om en sikker drift af apparatet fortsat er sikret.

Ved apparater, der er taget ud af drift kan kontrollen udskydes til næste ibrugtagning.

Desuden skal alle (eventuelt afvigende) nationale kontrol- og vedligeholdelses-forskrifter også overholdes.

Ved spørgsmål bedes du henvende dig til et af firma Wagners servicesteder.

INFORMATION OM BORTSKAFFELSE

Elektrisk og elektronisk udstyr indeholder materialer, komponenter og stoffer, der kan være skadelige for menneskers sundhed og for miljøet, hvis kasseret elektrisk og elektronisk udstyr ikke håndteres korrekt.

Elektrisk og elektronisk udstyr er mærket med nedenstående overkrydsede skraldespand. Den symboliserer, at elektrisk og elektronisk udstyr ikke må bortskaffes sammen med usorteret husholdningsaffald, men skal indsamles særskilt.

Alle kommuner har etableret indsamlingsordninger, hvor elektrisk og elektronisk udstyr gratis kan afleveres af borgerne på genbrugsstationer og andre indsamlingssteder eller bliver afhentet direkte fra husholdningerne. Nærmere information kan fås hos kommunens tekniske forvaltning.



VIGTIG INFORMATION VEDRØRENDE PRODUKTANSVAR

I henhold til en EU-forordning hæfter producenten ved produktfejl kun ubegrænset for sit produkt, når alle dele kommer fra producenten eller er godkendt af denne og apparaterne monteres og anvendes korrekt. Ved anvendelse af fremmed tilbehør og fremmede reservedele kan hæftelsen helt eller delvis bortfalde, hvis anvendelsen af det fremmede tilbehør eller den fremmede reservedel fører til en produktfejl. I ekstreme tilfælde kan de ansvarlige myndigheder forbyde anvendelsen af hele apparatet.

Med originalt WAGNER-tilbehør og -reservedele er der garanti for, at alle sikkerhedsforskrifter er opfyldt.

GARANTIERKLÆRING

(Gyldig pr. 1.2.2009)

1. Garantien omfang

Alle Wagners professionelle enheder til påføring af maling (i det følgende kaldet produkter) afprøves og testes omhyggeligt og er underkastet de strenge kontroller, der gennemføres af Wagners kvalitetssikring. Wagner giver derfor udelukkende erhvervmæssige eller professionelle brugere, som har erhvervet produktet i en autoriseret specialforretning (i det følgende kaldet kunden) en udvidet garanti på de produkter, der er anført på internettet under adressen www.wagner-group.com/profi-guarantee.

Køberens krav i henhold til købsaftalens ansvar for mangler, således som denne er indgået med sælgeren, samt lovbestemte rettigheder indskrænkes ikke af denne garanti.

Vi yder garanti i den form, at vi efter vores egen afgørelse udskifter eller reparerer produktet eller enkelte dele af det eller tager produktet retur imod tilbagebetaling af købsprisen. Omkostningerne til materialer og arbejdstid bæres af os. Erstattede produkter eller dele bliver vores ejendom.

2. Garantiperiode og registrering

Garantien løber i 36 måneder, ved industriel brug eller lignende belastning som f.eks. især ved skifteholdsdrift eller ved udlejning 12 måneder.

På benzin- og luftdrevne drivordninger giver vi ligeledes 12 måneders garanti.

Garantiperioden begynder med den dag, hvor produktet er leveret af den autoriserede specialforretning. Afgørende er datoen på den originale faktura eller kvittering.

For alle produkter, som er købt i en autoriseret specialforretning fra og med den 1.2.2009 forlænges garantiperioden med 24 måneder, når køberen inden for 4 uger efter leveringsdatoen lader disse produkter registrere gennem en autoriseret specialforretning i henhold til nedenstående bestemmelser.

Registreringen sker på internettet på adressen

www.wagner-group.com/profi-guarantee.

Som bekræftelse herpå gælder garantibeviset samt den originale faktura eller kvittering, af hvilken købsdatoen fremgår. En registrering er kun mulig, når køberen erklærer sig indforstået med lagringen af de data, der skal angives.

Garantiperioden hverken forlænges eller fornyes som følge af ydelser i henhold til garantien.

Efter udløb af den gældende garantiperiode kan der ikke mere gøres krav gældende imod os i henhold til garantien.

3. Procedure

Viser der sig inden for garantiperioden fejl i enhedens materiale, forarbejdning eller ydelse, skal garantikravet gøres gældende straks, senest dog inden for en frist på 2 uger.

Den autoriserede specialforretning, der har udleveret enheden, er bemyndiget til at modtage garantikrav. Krav i henhold til garantien kan imidlertid også gøres gældende over for de serviceværksteder, der er nævnt i betjeningsvejledningen. Produktet skal indsendes med betalt porto eller afleveres sammen med den originale faktura eller kvittering, der skal indeholde angivelse af købsdatoen og produktbetegnelsen. Hvis der gøres krav gældende i henhold til forlængelsen af garantien, skal garantibeviset også vedlægges.

Forsendelsesomkostningerne og risikoen for tab eller beskadigelse af produktet på vej til eller fra det værksted eller den forretning, der modtager garantikravet, eller som igen udleverer det reparerede produkt, bæres af kunden.

4. Bortfald af garantien

Garantikrav kan ikke tages i betragtning

- på dele, der er udsat for et brugsbetinget eller andet naturligt slid, samt mangler ved produktet, som kan føres tilbage til et brugsbetinget eller andet naturligt slid. Herunder hører især kabler, pakninger, dyser, cylindre, stempler, dele af huset, gennem hvilke mediet føres, filtre, slanger, tætninger, rotor, statorer etc. Skader som følge af slid forårsages især af slibende påføringsmaterialer som f.eks. dispersioner, puds, spartelmasse, klæbestoffer, glasurer og kvartsgrunder.
- Ved fejl på enheder, der skyldes køberens eller tredjemands manglende overholdelse af anvisninger om betjeningen, uegnet eller ukyndig anvendelse, forkert montering eller idriftsættelse, ikke-bestemmelsesmæssig brug, unormale miljøbetingelser, uegnet påføringsmateriale, kemisk, elektrokemisk eller elektrisk indflydelse, unormale driftsbetingelser, drift med forkert netspænding eller netfrekvens, overbelastning eller manglende vedligeholdelse, pleje eller rengøring
- Ved fejl på enheden, som skyldes anvendelsen af tilbehør, ekstraudstyr eller reservedele, som ikke er originaldele fra Wagner
- For produkter, på hvilke der er foretaget ændringer eller påmonteret udvidelser.
- For produkter, hvis serienummer er fjernet eller gjort ulæseligt
- For produkter, som er forsøgt repareret af uautoriserede personer.
- For produkter med ubetydelige afvigelser fra de nominelle tilstand, som er uvæsentlige for enhedens værdi og anvendelighed.
- For produkter, der er blevet helt eller delvis adskilt

5. Supplerende bestemmelser

Ovenstående garantier gælder udelukkende for produkter, som købes i autoriserede specialforretninger i EU, SNG og Australien, og som anvendes i købslandet.

Hvis det ved nærmere undersøgelse viser sig, at garantien ikke dækker den foreliggende fejl, foretages reparation på købers regning.

Ovenstående bestemmelser udgør en definitiv fastlæggelse af retsforholdet til os. Videregående krav, specielt på grundlag af skader og tab ligegyldigt af hvilken art, der forårsages af produktet eller som følge af brugen af dette, er udelukkede, undtagen for så vidt de er omfattet af produktansvarslovens gyldighedsområde.

Krav imod specialforretningen som følge af dennes ansvar for mangler berøres ikke af denne garanti.

For denne garanti gælder tysk ret. Aftalesproget er tysk. I tilfælde af, at betydningen af den tyske og en udenlandsk tekst med disse garantibestemmelser afviger fra hinanden, gælder betydningen af den tyske tekst.

J. Wagner GmbH
Division Professional Finishing
Otto Lilienthal Strasse 18
88677 Markdorf
Forbundsrepublikken Tyskland

Ret til ændringer forbeholdes · Printed in Germany

EU Overensstemmelseserklæring

Vi erklærer under almindeligt ansvar, at dette produkt er i overensstemmelse med følgende bestemmelser:
2006/42/EF, 2014/30/EU, 2011/65/EU, 2012/19/EU

Anvendte harmoniserede normer:
EN ISO 12100, EN 12001, EN 60204-1, EN 61000-3-2,
EN 61000-3-3, EN 61000-6-1, EN 61000-6-3

EU Overensstemmelseserklæringen er vedlagt produktet. Om nødvendigt kan den efterbestilles med bestillingsnummer **2368963**.