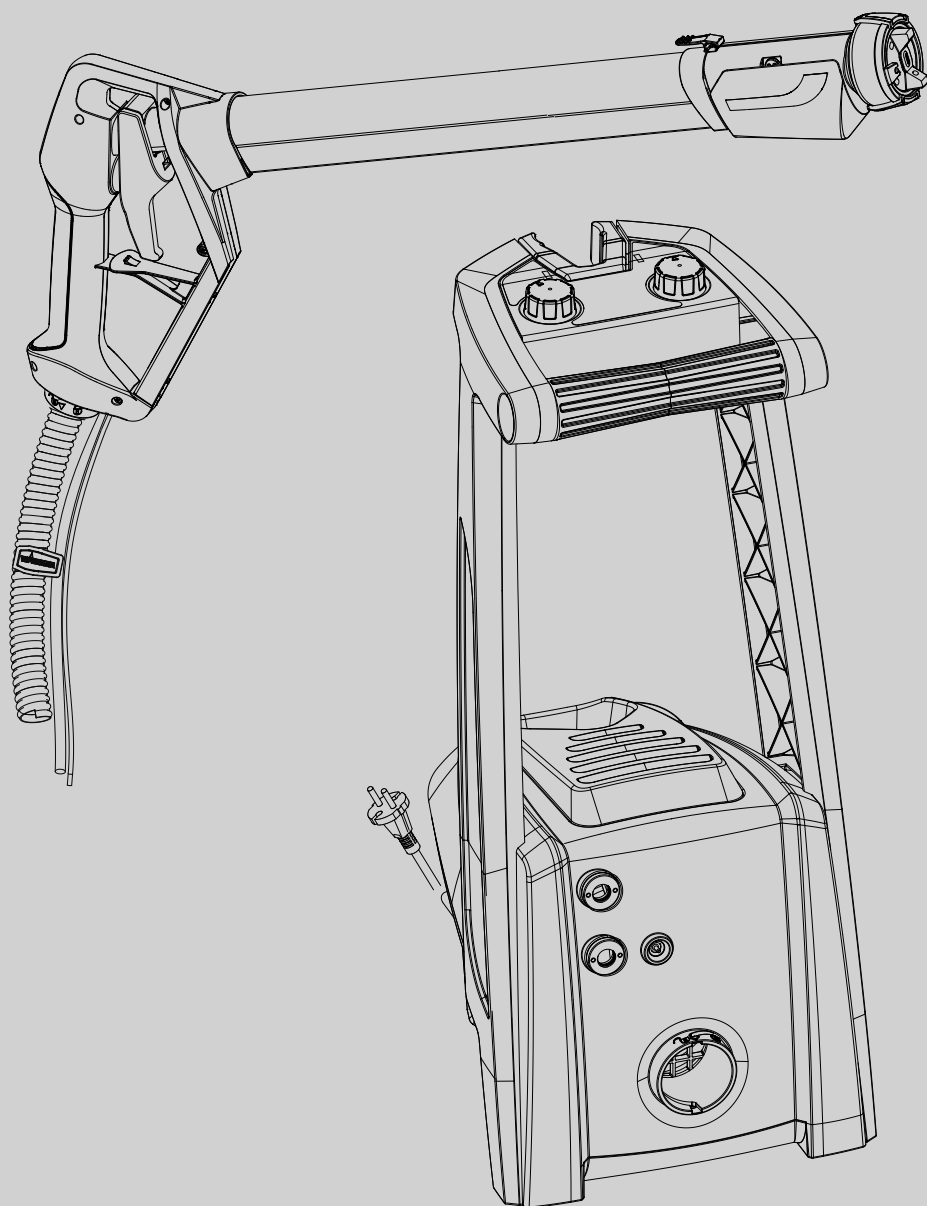


**WAGNER**



**UNIVERSAL SPRAYER  
W 950 FLEXIO**  
OVERSÆTTELSE AF DEN  
ORIGINALE DRIFTSVEJLEDNING

DK

## Inholdsfortegnelse




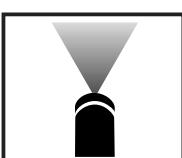
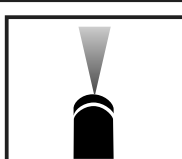


1. Forklaring af de anvendte symboler .....	1
2. Generelle sikkerhedsanvisninger .....	2
3. Sikkerhedsanvisninger for sprøjteanlæg .....	4
4. Leveringsomfang .....	6
5. Anvendelsesområde .....	7
6. Anvendelige sprøjtematerialer .....	7
7. Sprøjtematerialer, der ikke kan anvendes .....	7
8. Forberedelse af maling/lak .....	8
9. Forberedelse af arbejdsstedet (ved indvendig vægmaling).....	8
10. Montering af sprøjtelanse (fig. 2) .....	9
11. Tilslutning af slangerne (fig. 3) .....	10
12. Indstillinger på multifunktionskontakten (Fig. 4, A) .....	11
13. Indstilling af materialemængden, når der arbejdes med sprøjtelansen (fig. 4, B). 11	11
14. Indstilling af sprøjtestrålens bredde (Fig. 5) .....	11
15. Ibrugtagning, når der arbejdes med sprøjtelansen.....	12
16. Sprøjteteknik med sprøjtelansen.....	12
17. Arbejdsafbrydelse .....	13
18. Sætten ud af drift og rengøring ved anvendelse af sprøjtelansen.....	13
19. Afhjælpning af fejl ved arbejdet med sprøjtelansen.....	17
20. Ibrugtagning, når der arbejdes med pistolen .....	20
21. Indstilling af det ønskede sprøjteresultat, når der arbejdes med pistolen .....	21
22. Indstilling af materialemængden ved pistolen (fig. 22) .....	22
23. Sprøjteteknik med pistolen .....	22
24. Arbejdsafbrydelse .....	23
25. Sætten ud af drift og rengøring ved anvendelse af sprøjteopsatsen .....	23
26. Afhjælpning af fejl ved arbejdet med pistolen .....	25
27. Vedligeholdelse .....	26
28. Opbevaring .....	27
29. Reservedelsliste .....	27
30. Tilbehør .....	30
31. Tekniske data.....	30
CE konformitetserklæring .....	33

## HJERTELG TAK FOR DIN TILLID

Vi ønsker dig tillykke med købet af denne mærkevare fra Wagner og er overbevist om, at du vil blive meget glad for den. Læs betjeningsvejledningen nøje igennem, og læg mærke til sikkerhedsanvisningerne, inden maskinen tages i brug. Opbevar denne betjeningsvejledning omhyggeligt og vedlæg den produktet, hvis du engang giver det videre.

Vi står gerne til din rådighed vedrørende spørgsmål, ideer og ønsker på det telefonnummer, der er angivet på bagsiden, eller på e-mailadressen [spekter@spekter.dk](mailto:spekter@spekter.dk).

## 1. Forklaring af de anvendte symboler

	<b>Dette symbol gør opmærksom på en potentiel fare for dig eller apparatet. Under dette symbol finder du vigtige oplysninger om, hvordan du undgår personskader og skader på apparatet.</b>
	<b>Fare for elektrisk stød</b>
	<b>Angiver gode råd ved anvendelsen samt andre særligt nyttige henvisninger.</b>
	<b>Indstilling af en bred sprøjtestråle</b>
	<b>Indstilling af en smal sprøjtestråle</b>
	<b>Apparater og tilbehør, der er mærket med dette logo, er særlig godt egnet til forarbejdning af tyktflydende materialer som f.eks. vægmaling til indendørsbrug (dispersioner og latexfarver). Bærer et materiale dette logo, er det særlig godt egnet til anvendelse med det pågældende apparat.</b>
	<b>Apparater og tilbehør, der er forsynet med dette symbol er egnet til forarbejdning af tyndtflydende materialer som f.eks. lakker, lasurer og vægmaling, som er specielt afpasset til disse apparater. Bærer et materiale dette logo, er det særlig godt egnet til anvendelse med det pågældende apparat.</b>

## 2. Generelle sikkerhedsanvisninger

### Vigtigt!



Det er vigtigt, at du læser samtlige anvisninger. Hvis du ikke omhyggeligt følger de nedenfor anførte anvisninger, kan det medføre elektrisk stød, brand og/eller alvorlige personskader. Ordet "elværktøj" bruges i det efterfølgende om elnet-drevet elværktøj (med netledning) og batteridrevet elværktøj (uden netledning).

### 1. Arbejdspladssikkerhed

- a) **Hold dit arbejdsområde rent og sørg for god belysning.** Uorden eller ikke-belyste arbejdsområder kan føre til ulykker.
- b) **Undlad at arbejde med apparatet i områder med eksplosionsfare, hvor der befinder sig brændbare væsker, gasser eller støv.** Elværktøjer danner gnister, der kan antænde støv eller dampe.
- c) **Sørg for, at der ikke er børn eller andre personer i nærheden under arbejde med elværktøjet.** Hvis du bliver distraheret i arbejdet, kan du risikere at miste kontrollen over apparatet.

### 2. Elektrisk sikkerhed

- a) **Apparatets tilslutningsstik skal passe i stikdåsen. Stikket må ikke ændres på nogen måde. Brug ikke adapterstik sammen med jordforbundne apparater.** Uforandrede stik og passende stikdåser reducerer risikoen for elektriske stød.
- b) **Undgå kropskontakt med jordforbundne overflader som rør, varmeapparater, komfurer og køleskabe.** Der er forhøjet risiko for elektriske stød, når din krop er forbundet til jord.
- c) **Sørg for, at apparatet ikke udsættes for regn eller fugt.** Hvis der trænger vand ind i et elektrisk apparat, forøges risikoen for et elektrisk stød.
- d) **Undlad at bære eller ophænge apparatet i ledningen og at trække i ledningen for at trække stikket ud af stikkontakten. Hold ledningen væk fra varme, olie, skarpe kanter og apparatets bevægelige dele.** Beskadigede ledninger eller sammenviklede ledninger øger risikoen for elektriske stød.
- e) **Når du arbejder med et el-værktøj udendørs, skal du anvende en forlængerledning, som også er egnet til udendørs brug.** Hvis du bruger en forlængerledning, der er egnet til udendørs brug, reduceres risikoen for elektriske stød.
- f) **Hvis det ikke kan undgås at bruge apparatet i fugtige omgivelser, skal du anvende et HFI-relæ.** Brugen af et HFI-relæ forhindrer risikoen for et elektrisk stød.

### 3. Personlig sikkerhed

- a) **Vær opmærksom på, hvad du foretager dig, og udvis almindelig sund fornuft, når du arbejder med elværktøj. Undlad at bruge apparatet, når du er træt, eller hvis du er påvirket af narkotika eller alkohol eller har taget medicin.** *Ét øjeblik uopmærksomhed ved brugen af apparatet kan medføre alvorlige skader.*
- b) **Bær personligt beskyttelsesudstyr og altid en beskyttelsesbrille.** *Brug af personligt beskyttelsesudstyr som støvmaske, skridsikre sikkerhedssko, beskytteshjelm eller høreværn - afhængigt af værktøjstype og brugen af værktøjet - reducerer risikoen for skader.*
- c) **Undgå utilsigtet idrifttagning. Kontroller, at det elektriske værktøj er slået fra, før du tilslutter det til strømforsyningen, løfter det op eller bærer det.** *Hvis du har fingeren på kontakten, når du bærer apparatet, eller når du slutter apparatet til elnettet, kan det medføre ulykker.*
- d) **Fjern indstillingsværktøjer eller skruenøgler, før du tænder for apparatet.** *Et værktøj eller en nøgle, der befinder sig i en roterende del af apparatet, kan medføre personskader.*
- e) **Kend dine egne begrænsninger. Sørg for, at apparatet står sikkert, og sørg for, at ligevægten opretholdes.** *På den måde kan du bedre kontrollere apparatet i uventede situationer.*
- f) **Sørg for at have tøj på, der passer til omstændighederne. Bær ikke løstsiddende tøj og smykker. Hold hår, tøj og handsker væk fra bevægelige dele.** *Bevægelige apparatdele kan gribe fat i løstsiddende tøj, smykker og langt hår.*
- g) **Dette apparat kan benyttes af børn fra 8 år og opefter samt af personer med forringede fysiske, sensoriske eller mentale evner eller mangel på erfaring og viden, når de er under opsyn eller instrueret i den sikre brug af apparatet og forstår de farer, der kan opstå som følge af brugen af det.** *Børn må ikke lege med apparatet. Rengøring og brugervedligeholdelse må ikke udføres af børn uden opsyn.*

### 4. Vær forsigtig, når du arbejder med elværktøj

- a) **Undlad at overbelaste apparatet. Brug den type elværktøj, der er beregnet til det pågældende arbejde.** *Hvis du bruger det rigtige elværktøj, arbejder du bedre og mere sikkert i det angivne effektområde.*
- b) **Undlad at bruge elværktøjet, hvis dets kontakt er defekt.** *Et elværktøj, der ikke længere kan tændes eller slukkes, er farligt og skal repareres.*

- c) Træk stikket ud af stikkontakten, før du foretager indstillinger på apparatet, skifter tilbehørsdele eller lægger apparatet væk. På den måde sikrer du, at apparatet ikke starter utilsigtet.
- d) Sørg for at opbevare elværktøjet uden for børns rækkevidde, når det ikke bruges. Du må ikke lade personer, der ikke er fortrolige med apparatet eller ikke har læst disse anvisninger, bruge apparatet. Elværktøjer er farlige, hvis de bruges af personer, der ikke har erfaring med at bruge dem.
- e) Vedligehold apparatet omhyggeligt. Kontrollér, om apparatets bevægelige dele fungerer korrekt og ikke sidder fast, om der er dele, der er gået i stykker eller på anden vis er defekte, så apparatets funktion er forringet. Sørg for, at beskadigede dele reparerer, før apparatet anvendes. Mange ulykker skyldes dårligt vedligeholdte elværktøjer.
- f) Brug elværktøj, tilbehør, indsatsværktøj osv. i overensstemmelse med disse anvisninger og som foreskrevet for det pågældende apparat. Udfør arbejdet i overensstemmelse med arbejdsbetingelserne og de aktiviteter, der skal udføres. Brug af elværktøj til andet end det, værktøjet er beregnet til, kan føre til, at der opstår farlige situationer.

## 5. Service

- a) Apparatet må kun reparerer af kvalificerede fagfolk og kun med originale reservedele. På den måde sikres det, at apparatets sikkerhed ikke på nogen måde forringes.
- b) Hvis apparatets tilslutningsledning bliver beskadiget, skal den udskiftes af producenten eller kundeservice eller en tilsvarende kvalificeret person, så eventuelle farer undgås.

## 3. Sikkerhedsanvisninger for sprøjteanlæg

- **Vigtigt!** Brug åndedrætsværn: Farvetåge og opløsningsmiddeldampe er sundhedsskadelige. Arbejd kun i godt ventilerede rum eller ved kunstig ventilation. Det anbefales at bære arbejdstøj, beskyttelsesbriller, høreværn og handsker.



### VIGTIGT! FARE FOR PERSONSKADER!

Ret aldrig sprøjtelansen mod dig selv, andre personer eller dyr.



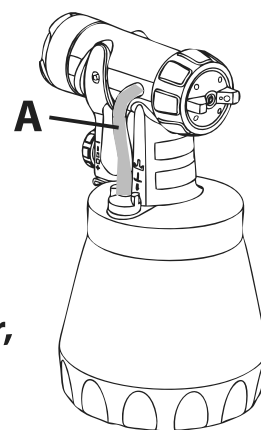
Stikdåser og afbrydere skal ubetinget tilklæbes.

Fare for elektrisk stød som følge af indtrængende sprøjtemateriale!

- Apparatet må ikke anvendes til sprøjtning med brændbare stoffer.
- Apparatet må ikke rengøres med brændbare opløsningsmidler.

- Vær opmærksom på farer, som det sprøjtede stof kan forårsage, og læs mærkaterne på beholderne eller producentens anvisninger vedrørende brug af produktet.
- Undlad at sprøjte med stoffer, hvis brugsrisici ikke er kendte.
- Apparatet må ikke benyttes på steder, hvor forordningen om eksplosionsbeskyttelse gælder.
- For at undgå eksplosionsfare ved sprøjtearbejder skal der sørges for god naturlig eller kunstig ventilation.
- Ved sprøjtning må der ikke være nogen tændkilder i nærheden som f.eks. åben ild, rygning af cigaretter, gnister, glødende tråde og varme overflader.
- Vær opmærksom på, at apparatet ikke indsuger dampe fra opløsningsmidlerne. Undgå at sprøjte på apparatet!
- Apparatet er ikke legetøj. Lad derfor ikke børn håndtere apparatet eller lege med det.
- Inden alle arbejder på apparatet skal stikket trækkes ud af stikkontakten.
- Afdæk flader, som ikke skal sprøjtemales. Vær under arbejdet opmærksom på, at farvetåge kan transporteres over større afstande, f.eks. med vinden, og at der derved kan forårsages skader.
- Slå altid apparatet fra, inden sprøjtelansen stilles i holderen.
- Sprøjtepistolen til lakker og lasurfarver må kun anvendes med en funktionsdygtig ventil. **Stop med at bruge apparatet, hvis der stiger maling op i lufttilførselsslangen (A)!** Afmonter lufttilførselsslange, ventil og membran, rengør delene, og udskift om nødvendigt membranen.
- **Læg ikke sprøjtepistolen ned, når der er maling i.**

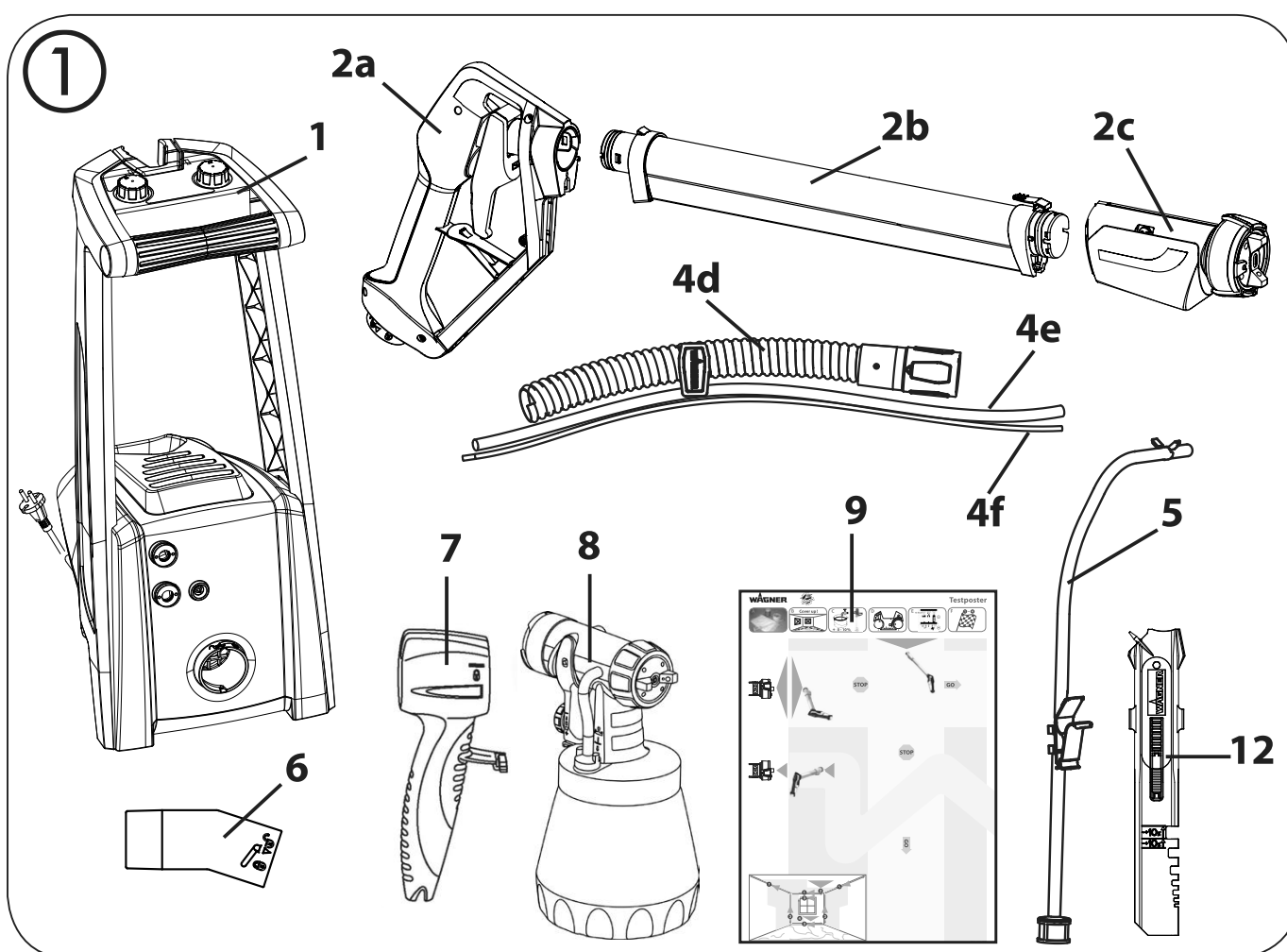
**Med originalt WAGNER-tilbehør og -reservedele er der garanti for, at alle sikkerhedsforskrifter er opfyldt.**



## 4. Leveringsomfang

### Leveringsomfang (fig. 1)

1 Basisapparat W 950	2 Sprøjtelanse (skilt ad) bestående af: Håndtag (a), luftrør (b) og sprøjtehoved (c)
3 Ekstra dysepakning sprøjtehoved (2 stk., uden fig.)	4 Slangepakke bestående af: Luftslange (d), materialeslange (e) og styreslange (f)
5 Indsugningsslange	6 Adapter til tilslutning af Click&Paint- håndtaget til luftslangen
7 Håndtag til Click&Paint-pistoler	8 Pistol Standard til lakker og lasurfarver
9 Øvelsesplakat	10 Ekstra dysepakning til pistol (uden fig.)
11 Glidefedt (uden fig.)	12 Rørepind

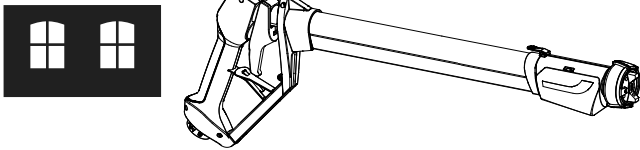
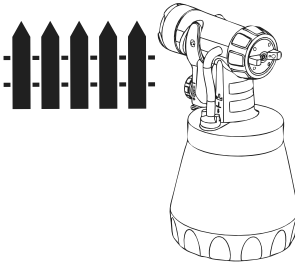




## 5. Anvendelsesområde

Med W 950 kan indendørs vægfarver anvendes direkte fra spanden. Desuden kan alle Wagner-pistoler til forarbejdning af lakker og lasurfarver anvendes med Click&Paint-adapteren.

Alt efter, hvilket materiale der skal forarbejdes, skal man enten bruge sprøjtelansen eller pistolen.

Sprøjtemaalning/-lak	Værktøj til påføring
<b>Vandopløselig</b> indendørs vægmaling (dispersioner og latexfarver), rödfärg	Sprøjtelanse 
Opløsningsmiddelholdige og vandbaserede lakker, lasurer, grundere, 2-komponent-lakker, klarlak, dæklak til køretøjer, bejdsere og træbeskyttelsesmidler Alle overfladebehandlingsmidler med rødt Perfect Spray-logo	Pistol Standard 

## 6. Anvendelige sprøjtematerialer

Vandopløselig indendørs vægmaling (dispersioner og latexfarver), rödfärg  
Opløsningsmiddelholdige og vandbaserede lakker, lasurer, grundere, 2-komponent-lakker, klarlak, autolakker, bejdsere og træbeskyttelsesmidler.

**OBS! Opløsningsmiddelholdige materialer må aldrig indsuges direkte med ind sugningssystemet. Pumpen og slangerne er ikke opløsningsmiddelbestandige og kan blive beskadiget.**

## 7. Sprøjtematerialer, der ikke kan anvendes

Materialer indeholdende stærkt slibende bestanddele, facademaling, lud og syreholdige sprøjtematerialer.

Brandbare coatingmaterialer

## Følgende materialer kan kun påføres med passende tilbehør:

Vægmaling med opløsningsmidler (Wall Extra I-Spray pistol, best.-nr. 2361749)

## 8. Forberedelse af maling/lak

Rør materialet grundigt op i originalbeholderen . Til indvendig vægmaling anbefales der til dette formål et røreapparat.



W 950 er udviklet, så det kan forarbejde alle sædvanlige malinger på markedet ufortyndet. Med særligt tyktflydende, gellignende malinger på glatte underlag bør der fortyndes 10 %. Også ved for grov forstøvning eller en for ringe fremføringsmængde selv ved maksimal indstilling kan en fortynding være nødvendig.

Nærmere oplysninger om de enkelte materialer og den maksimalt tilladte fortynding fremgår af materialeproducentens tekniske datablad (der f.eks. ligger på internettet).



Sprøjtemateriale ved minimum stuetemperatur fører til et bedre sprøjteresultat.



De efterfølgende kapitler 9 -19 omhandler brugen af W 950 som sprøjtesystem til vægmaling.

Læs venligst kapitel 20 -26, hvis du vil forarbejde lakker og lasurfarver med W 950.

## 9. Forberedelse af arbejdsstedet (ved indvendig vægmaling)



**Stikdåser og afbrydere skal ubetinget tilklæbes. Fare for elektrisk stød som følge af indtrængende sprøjtemateriale!**



**Afdæk alle flader og genstande, der ikke skal sprøjtemales, eller fjern dem fra arbejdsområdet.**

**Vi hæfter ikke for skader, der måtte opstå på grund af malingståge (overspray).**

**Silicatmaling ætser glas- og keramikoverflader ved kontakt! Alle sådanne overflader skal derfor ubetinget afdækkes komplet.**



Sørg for, at den anvendte afdækningstape er af god kvalitet.

Anvend ikke for stærkt klæbende tape på tapeter og malede underlag for at undgå beskadigelser, når det fjernes. Fjern tape langsomt og med en regelmæssig bevægelse - under ingen omstændigheder i ryk. Lad ikke tapen sidde på fladerne længere end nødvendigt for at minimere eventuelle rester af klæbemiddel ved fjernelsen.

Følg også anvisningerne fra producenten af afdækningstape.

## 10. Montering af sprøjtelanse (fig. 2)

- Tag den oprullede trækline (fig. 2, 1) ud af håndtaget (2), og rul den af.
- Sæt luftrøret (3) i håndgrebet (2).



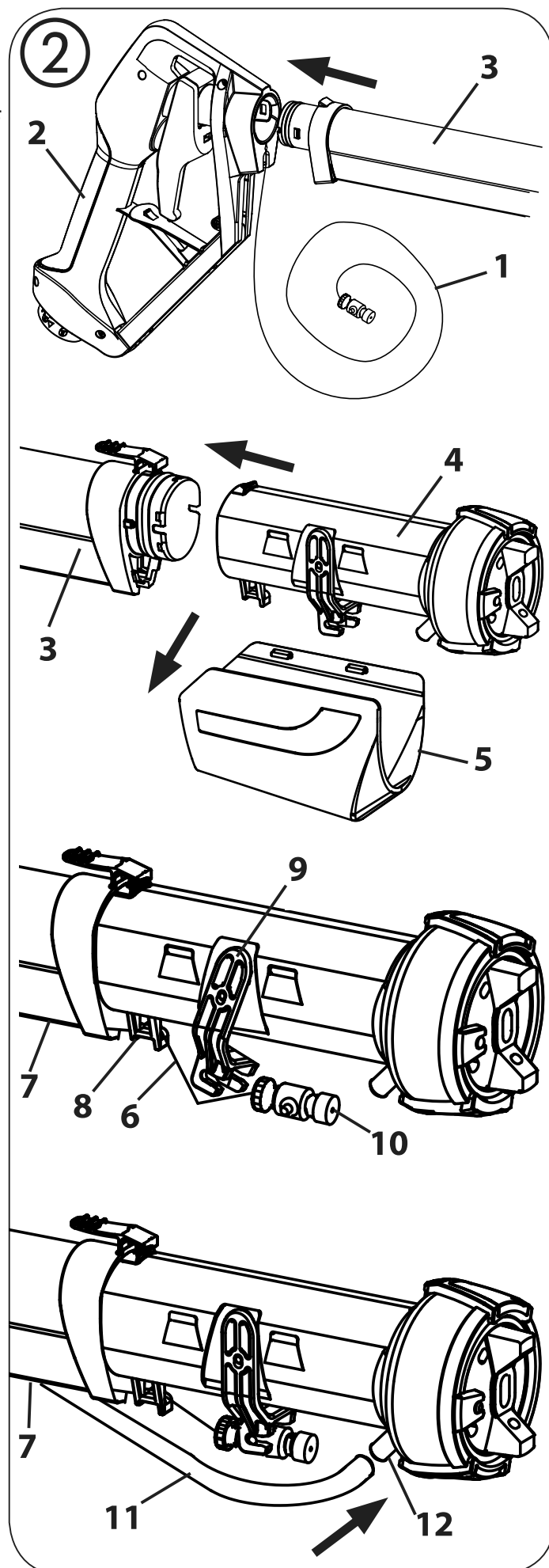
Luftrør og håndgreb kan efter monteringen ikke længere adskilles. Forsøg ikke at afmontere dem med vold!

- Stik sprøjtehoved (4) og luftrør (3) sammen.
- Fjern kappen (5) fra sprøjtehovedet (4).
- Læg træklinen (6) ind i styreskinnen (7) i luftrørets underside, og før den over styrekrogen (8) til sprøjtehovedet.
- Tryk udløseren (9) bagud, og sæt træksnoren fast. Med indstillingskruen (10) strammes træksnoren let.



**OBS! Stram ikke indstillingskruen (10) for meget. Dyseåbningen skal stadig være lukket, da der ellers utilsigtet kan trænge materiale ud.**

- Skub materialeslangens ende (11) uden klemme op på studsene (12) på sprøjtehovedet.
- Før materialeslangen tæt langs med sprøjtehovedet, og tryk den ind i føringskinnen (7) til håndgrebet.
- Skub kappen (5) igen på sprøjtehovedet, indtil den går i hak.

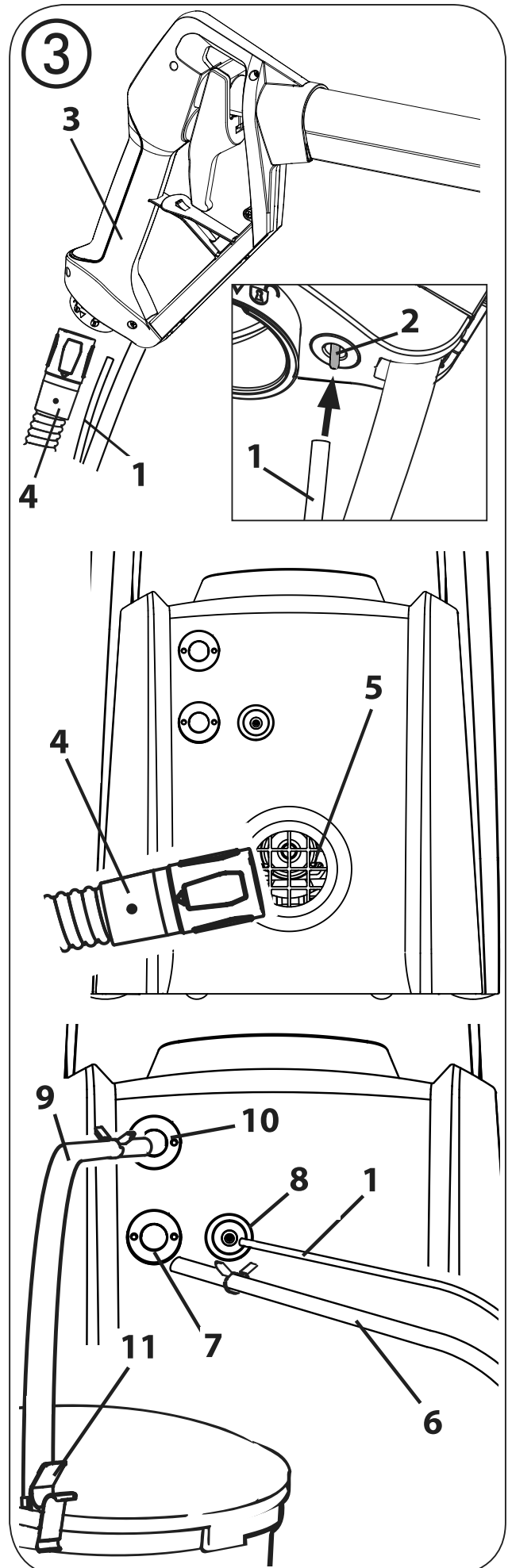


## 11. Tilslutning af slangerne (fig. 3)

- Sæt styreslangen (1) på stiften (2) på undersiden af håndgrebet (3).
- Sæt den tynde ende af den sorte luftslange (4) ind i håndgrebet (3) (læg mærke til markeringen), og gør den fast ved at dreje den til højre.
- Sæt den tykke ende af luftslangen (4) ind i luftslangens tilslutningsport (5) på basisapparatet, og gør den fast ved at dreje den til højre.
- Stik materialeslangen (6) på materialeslangens tilslutningsport (7), og fastgør den med sikringsklemmen.
- Stik styreslangen (1) på styreslangens tilslutningsport (8).
- Stik indsugningsslangen (9) på indsugningsslangens tilslutningsport (10), og fastgør den med sikringsklemmen.
- Sæt fastgørelsesklemmen på indsugningsslangen (11) fast på kanten af spanden med maling.
- Skub indsugningsslangen ned i bunden af spanden med maling.



Skub ikke slangen for langt ned i spanden med maling, da den ellers vil bøje sig opad og eventuelt kan suge luft ind.

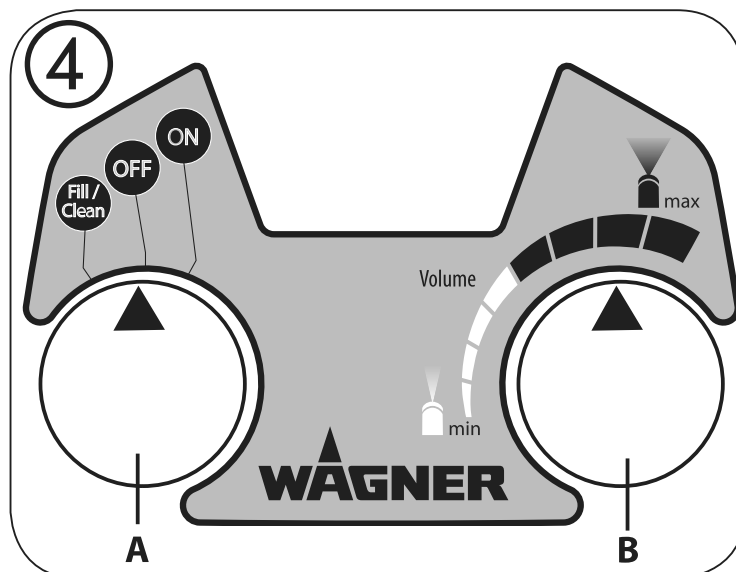


## 12. Indstillinger på multifunktionskontakten (Fig. 4, A)

- FILL/  
CLEAN → Indstilling ved rengøring  
og priming af systemet
- OFF → Der er slukket for systemet
- ON → Indstilling til arbejde



Når pistolen til lakker og lasurfarver anvendes, er funktionerne FILL/CLEAN ikke tilgængelige!



## 13. Indstilling af mængdemængden, når der arbejdes med sprøjtelansen (fig. 4, B)

Mængdemængden skal indstilles, så den passer til materialets beskaffenhed (viskositet) og den personlige arbejdhastighed.

Denne indstilling sker trinløst med drejeknappen til regulering af mængdemængden:

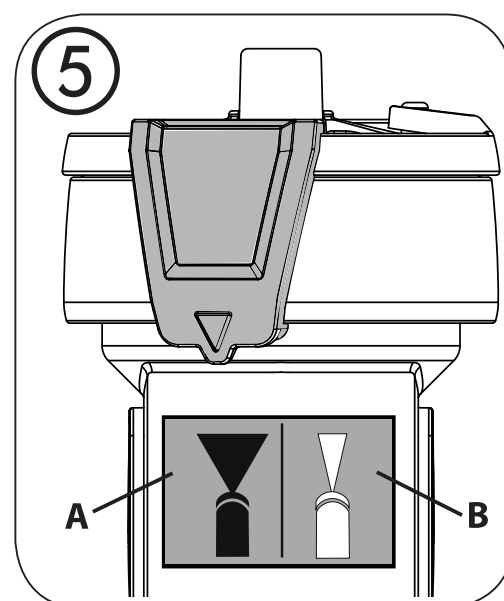
- mindre mængdemængde → drej mod venstre
- større mængdemængde → drej mod højre



Vi anbefaler at begynde med en lav indstilling af mængdemængden og derefter at tilpasse den trinvis til behovet.

## 14. Indstilling af sprøjtestrålens bredde (Fig. 5)

- A = Bred sprøjtestråle (sort)** → Til påføring på større flader
- Ved arbejder med store fremførte mængder (sort område på mængdeskalaen)
- B = Smal sprøjtestråle (hvid)** → Til påføring på mindre flader, hjørner og kanter
- Når der arbejdes med lav kapacitet (hvidt område på mængdeskalaen)





For at reducere malingstågen og forbedre sprøjteresultatet skal farven på mængdeskalaen (sort eller hvid) stemme overens med farven på symbolet for sprøjtestrålens bredde (sort eller hvid).

## 15. Ibrugtagning, når der arbejdes med sprøjtelansen

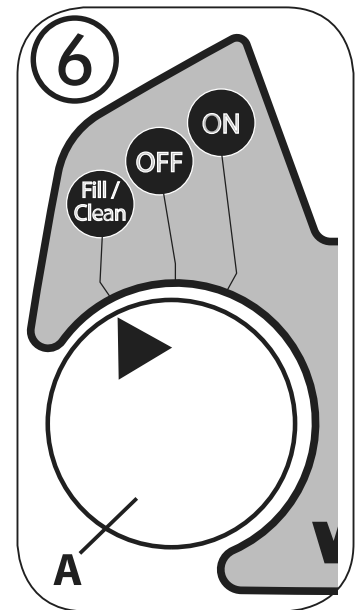
- Apparatet må kun stilles på en plan og ren overflade.
- Sørg for, at netspændingen stemmer overens med angivelsen på apparatets typeskilt, før du slutter apparatet til elnettet.



**OBS! Kontroller før tilkobling af apparatet, at aftrækkerbøjlen ikke er trukket tilbage/låst. En låst aftrækkerbøjle fører til, at der utilsigtet sprøjtes maling ud.**

**Lås kun aftrækkerbøjlen under rengøring.**

- Sæt netkablet i.
- Sæt multifunktionskontakten (Fig. 6, A) på "Fill/Clean".
- Hold sprøjtelansen over spanden med maling.
- Hold aftrækkerbøjlen trykket ind, indtil der kommer maling ud af dysen.  
Systemet er nu fyldt med maling og driftsklart.
- Hold sprøjtelansen væk fra beholderen med maling.
- Sæt multifunktionskontakten (Fig. 6, A) på "ON".

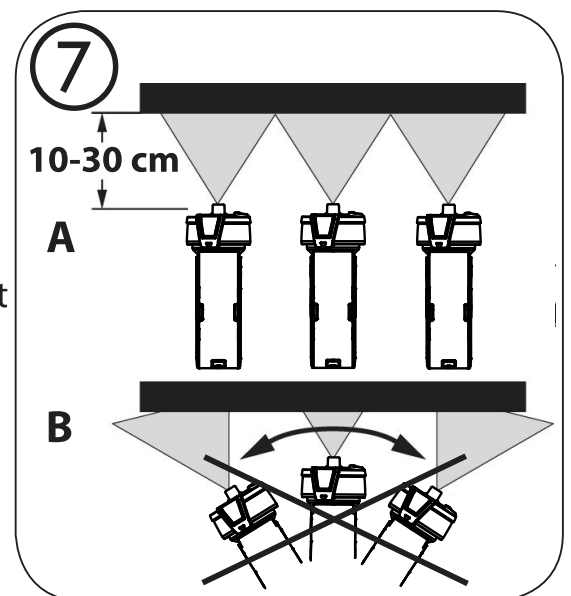


## 16. Sprøjteteknik med sprøjtelansen

- Afdæk flader, som ikke skal sprøjtemales.
- Der er formålstjenligt at foretage en sprøjteprøve på karton eller lignende underlag for at finde de bedste indstillinger.

**Vigtigt:** Begynd i kanten af den flade, der skal behandles. Begynd først med sprøjtebevægelsen, og tryk så på aftrækkerbøjlen. Undgå afbrydelser inden for sprøjtefladen.

- Vælg en afstand på mellem 10 og 30 cm.  
**Fig. 7 A: KORREKT** ensartet afstand til objektet
- **Fig. 7 B: FORKERT** forskellig afstand giver uensartet lakering
- Bevæg sprøjtelansen regelmæssigt frem og tilbage.
- Drej sprøjtelansen 90° ved arbejde på horisontale flader.
- En regelmæssig føring af sprøjtelansen giver en ensartet kvalitet af overfladen.
- Rengør dysen og luftkappen med vand for at fjerne rester af maling/lak.





Ved forarbejdning af tyndtflydende materialer kan sprøjtestrålen pulsere. Det påvirker normalt ikke sprøjteresultatet negativt.



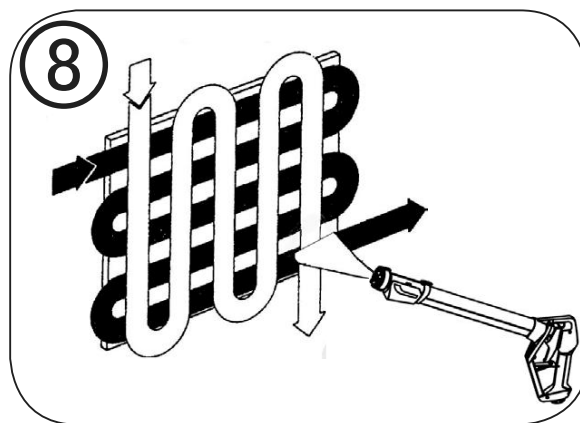
Ved filigranarbejde (f.eks. maling rundt om stikkontakter), skal aftrækkerbøjlen ikke trækkes helt tilbage. Derved kobles fødepumpen ikke til, og der sprøjtes kun det materiale ud, som allerede befinder sig i systemet. Hvis dette er ved at være opbrugt, trækkes aftrækkerbøjlen helt tilbage et øjeblik for at fylde systemet igen.



Sprøjt på kryds ved dårligt dækkende farve eller stærkt sugende underlag (fig. 8).



Indendørs vægmaling i kraftige farver skal påføres mindst to gange (lad først det første lag maling tørre). På denne måde opnås der et dækkende lag.



## 17. Arbejdsafbrydelse

- Sluk for apparatet (sæt multifunktionskontakten på "OFF").
- Stil sprøjtelansen i holderen.
- Stenk lidt vand på overfladen af malingen, så den ikke danner skind.
- Efter en afbrydelse af arbejdet skal dyseåbningerne renses.

## 18. Sætten ud af drift og rengøring ved anvendelse af sprøjtelansen

**Sprøjteapparatet skal rengøres grundigt for at kunne fungere korrekt. Der kan ikke gøres krav gældende for skader, der skyldes manglende eller forkert rengøring.**



Vi anbefaler varmt vand til rengøring.

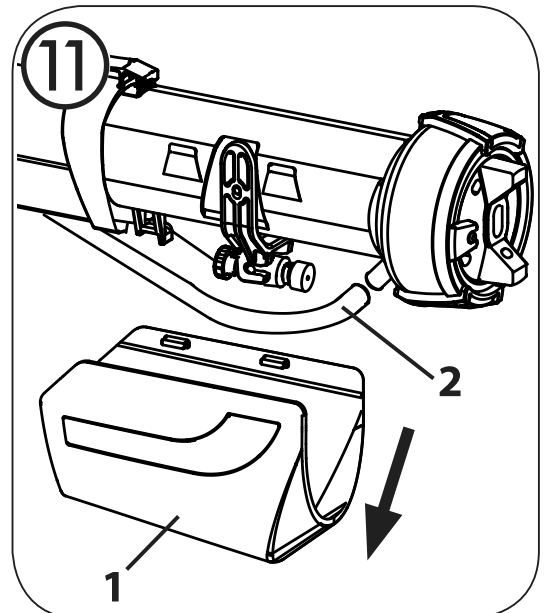
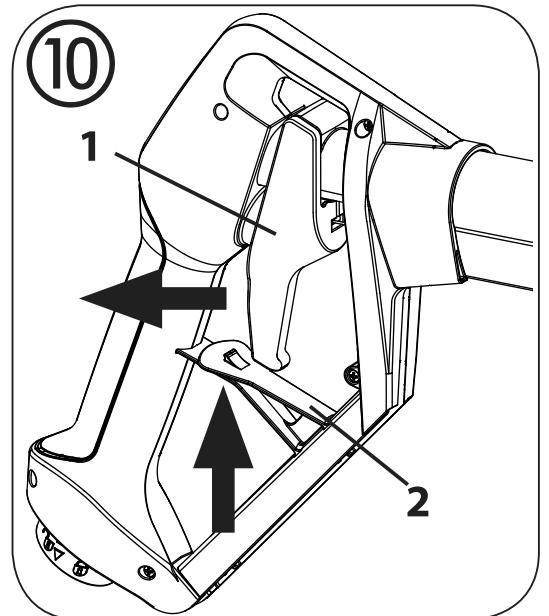
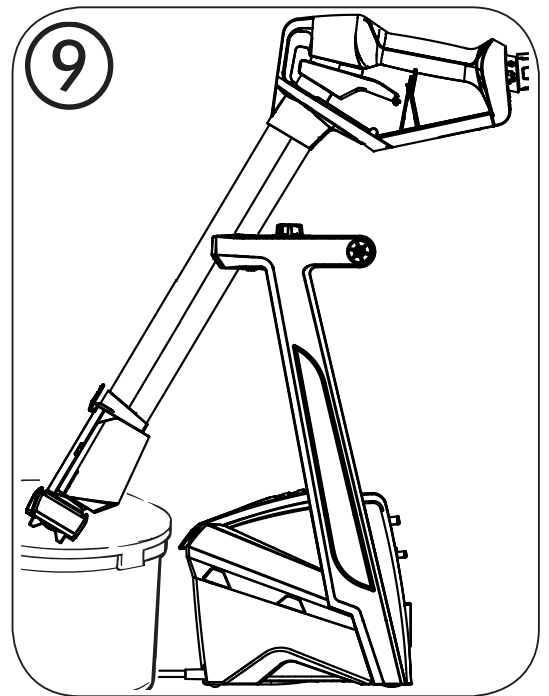
- Sluk for apparatet (sæt multifunktionskontakten på "OFF").
- Tag indsugningsslangen op af spanden med maling.
- Sæt multifunktionskontakten på "FILL/CLEAN".
- Hold sprøjtelansen hen over spanden, og træk i aftrækkerbøjlen for at pumpe resten af malingen i systemet ud i spanden med maling.
- Sluk for apparatet (sæt multifunktionskontakten på "OFF").
- Stil en spand vand hen foran apparatet, og fastgør indsugningsslangen på den.

- Klik sprøjtelansen ind i holderen, og sving den fremad hen over vandspanden. (Fig. 9)



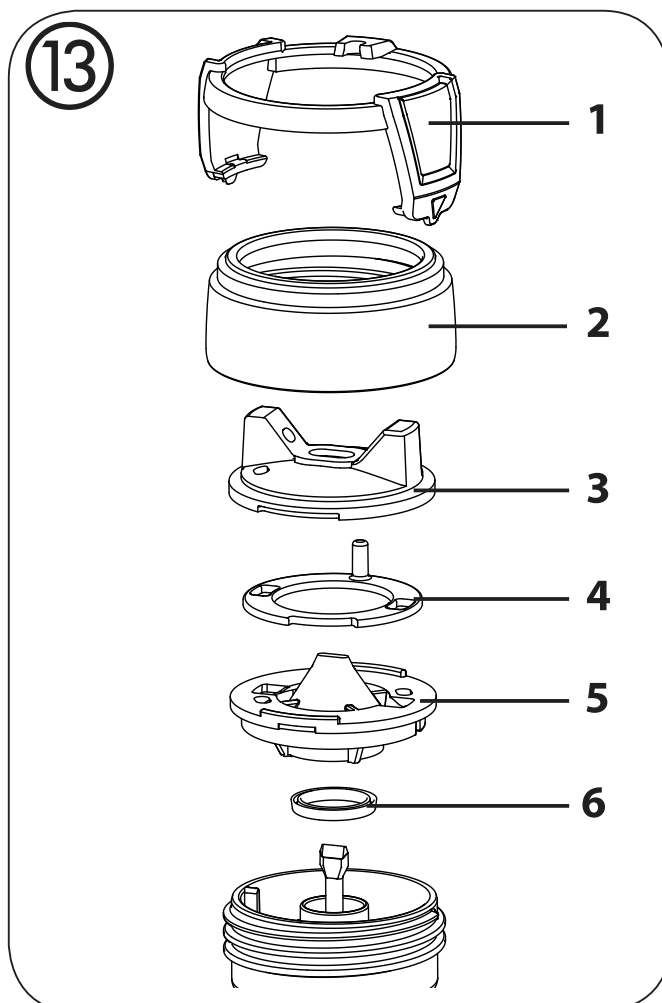
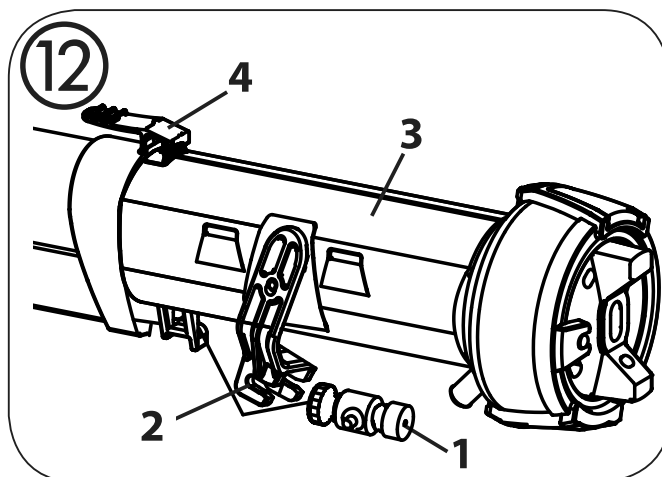
**OBS! Lad ikke apparatet være uden opsyn under den automatiske rengøring af pumpen. Slangere kan gå løs under rengøringen og føre til vandskader.**

- Sæt multifunktionskontakten på "FILL/CLEAN".
- Træk i aftrækkerbøjlen (Fig. 10, 1), og tryk låsen opad for at fastgøre (2) aftrækkerbøjlen i stillingen. Lad vandet cirkulere igennem apparatet i 10 minutter for at gøre pumpen og slangerne rene. Forny om nødvendigt vandet.
- Løsn låsen ved at trække i aftrækkerbøjlen.
- Sluk for apparatet (sæt multifunktionskontakten på "OFF").
- Tag sprøjtelansen ud af holderen, og fjern afdækningen (Fig. 11, 1) fra sprøjtehovedet.
- Træk materialeslangen (Fig. 11, 2) af studsens på sprøjtehovedet.



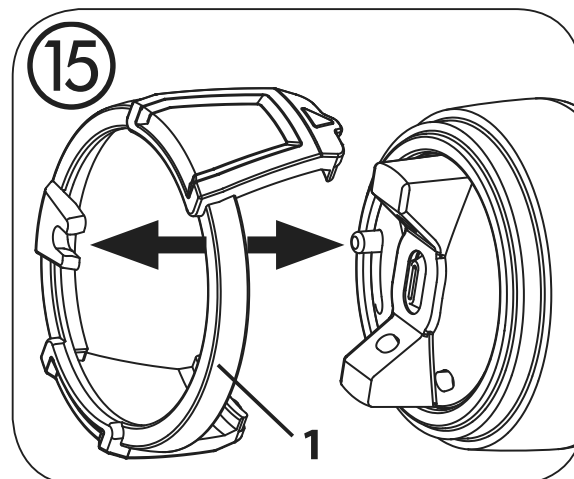
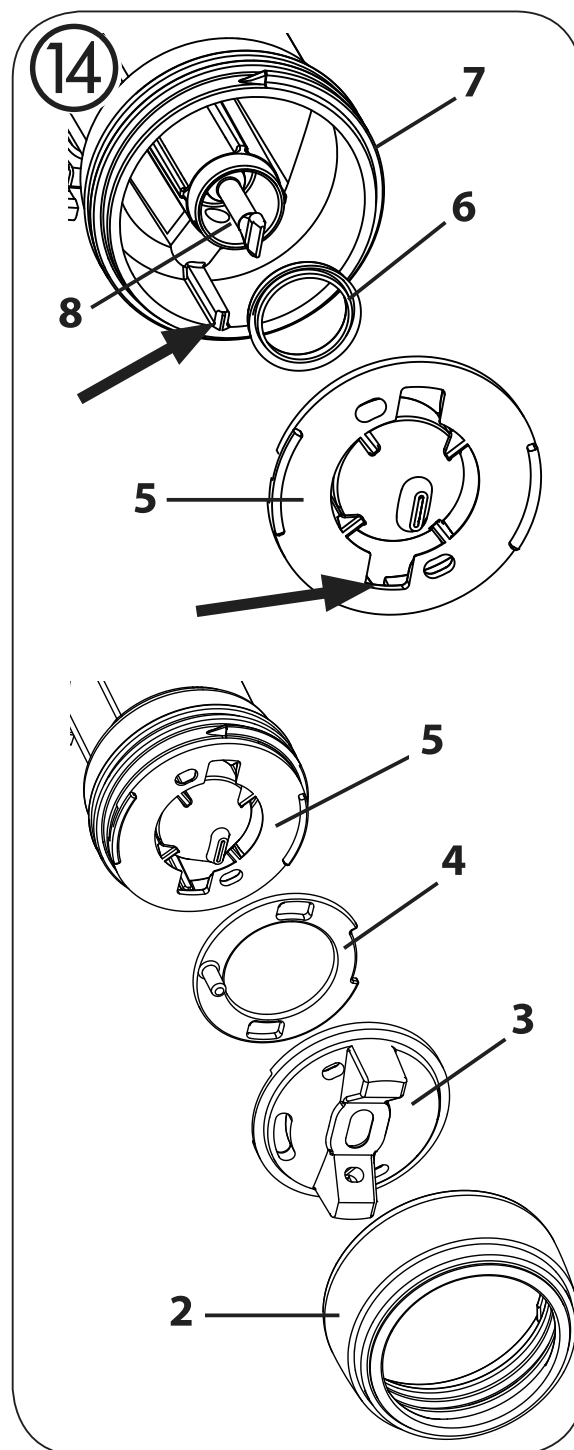


- Løsn træksnoren med indstillingskruen (Fig. 12, 1). Træk udløseren (Fig. 12, 2) bagud, og tag træksnoren af.
- Fjern sprøjtehovedet (Fig. 12, 3) ved at trykke på armen (Fig. 12, 4).
- Træk forsigtigt indstillingsringen (Fig. 13,1) af omløbermøtrikken (Fig. 13, 2). Løsn omløbermøtrikken. Fjern luftkappe (3), luftblænde (4), dyse (5) og dysetætning (6) fra sprøjtehovedet.
- Rengør luftkappe, luftblænde, dyse og dysetætning grundigt.  
**OBS!** Tætninger, dyse- og lufthuller må aldrig rengøres med spidse metalgenstande.
- Fjern indsugningsslangen, og rengør indsugningsfilteret grundigt under rindende vand.
- Tør efter behov sprøjtelansen af udvendig.



## Montage

- Skub dysepakningen (fig. 14, 6) over nålen (8), noten (sprækken) skal herved vende mod dig.
- Sæt dysen (fig. 14, 5) i dysehovedet (7), idet du passer på noterne.
- Sæt luftblænden (4) i luftkappen (3). Sæt begge dele på dysen (5), og stram dem til med omløbermøtrikken (2).
- Klik indstillingsringen (fig. 15, 1) ind i omløbermøtrikken, så ringen på stiften sidder i luftkappen.



## 19. Afhjælpning af fejl ved arbejdet med sprøjtelansen

Fejl	Årsag	Afhjælpning
Der kommer ikke maling/lak ud af dysen	<ul style="list-style-type: none"> <li>• Dysen er tilstoppet</li> <li>• Drejeknappen til indstilling af materialemængden er drejet for meget mod venstre</li> <li>• Aftrækkerbøjlen er ikke trukket helt tilbage, fødepumpen er derfor ikke aktiveret.</li> <li>• Styreslangen er ikke sat i håndgrebet</li> <li>• Styreslange forstoppet eller beskadiget</li> <li>• Beholderen er tom</li> <li>• Indsugningsslange eller indsugningsfilter tilstoppet</li> <li>• Indsugningsslangen på basisapparatet er gået løs</li> <li>• Indsugningsslangen befinder sig ikke i malingen</li> <li>• Træksnoren løs eller ikke strammet tilstrækkeligt</li> <li>• Materialeslange på sprøjtehed eller basisapparat gået løst</li> <li>• Pumpe defekt</li> </ul>	<ul style="list-style-type: none"> <li>→ Rengør</li> <li>→ Drej den mod højre</li> <li>→ Træk aftrækkerbøjlen helt tilbage</li> <li>→ Sæt styreslangen i (fig. 3, 1).</li> <li>→ Rengør eller udskift</li> <li>→ Ny beholder med maling</li> <li>→ Rengør</li> <li>→ Fastgør indsugningsslangen igen</li> <li>→ Dyp indsugningsslangen i malingen</li> <li>→ Sæt træksnoren på, og stram den</li> <li>→ Fastgør materialeslangen igen</li> <li>→ Henvend dig til Wagner-Service</li> </ul>
Der drypper maling/lak fra dysen	<ul style="list-style-type: none"> <li>• Der er ansamlinger af maling/lak på luftkappe, dyse eller nål</li> <li>• Dysen sidder løst</li> <li>• Dysepakningen er slidt</li> <li>• Dysen er slidt</li> <li>• Træksnoren spændt for stramt</li> </ul>	<ul style="list-style-type: none"> <li>→ Rengør</li> <li>→ Spænd omløbermøtrikken</li> <li>→ Udskift</li> <li>→ Udskift</li> <li>→ Reducér spænding</li> </ul>
Forstøvningen er for grov	<ul style="list-style-type: none"> <li>• Sprøjtemængden er for stor</li> <li>• Drejeknappen til indstilling af materialemængden er skruet for meget mod højre</li> <li>• Dysen er tilstoppet</li> <li>• Malingen/lakken er for tyktflydende</li> <li>• Luftfilteret er meget beskidt</li> <li>• Ved stor materialemængde er der valgt smal sprøjtestråle (hvid)</li> </ul>	<ul style="list-style-type: none"> <li>→ Drej drejeknappen til indstilling af materialemængden mod venstre</li> <li>→ Rengør</li> <li>→ Fortynd mere</li> <li>→ Udskift</li> <li>→ Skift til bred sprøjtestråle (sort)</li> </ul>

Fejl	Årsag	Afhjælpning
Sprøjtestrålen er uregelmæssig/ ikke konstant	<ul style="list-style-type: none"> <li>• Malingen/lakken i beholderen slipper op</li> <li>• Dysepakningen er slidt</li> <li>• Luftfilteret er meget beskidt</li> <li>• Filteret på sugeslangen er stoppet.</li> </ul>	<ul style="list-style-type: none"> <li>→ Påfyld materiale</li> <li>→ Udskift</li> <li>→ Udskift</li> <li>→ Rengøring af filteret</li> </ul>
Malingen/lakken danner løbere	<ul style="list-style-type: none"> <li>• Der er påført for meget maling/ lak</li> <li>• Malingen/lakken er for tyndtflydende</li> </ul>	<ul style="list-style-type: none"> <li>→ Drej drejeknappen til indstilling af materialemængden mod venstre Fordel overskydende materiale på væggen med en malerrulle</li> <li>→ Reducer materialemængden, og påfør den i flere lag</li> </ul>
For meget sprøjtetåge (overspray)	<ul style="list-style-type: none"> <li>• Afstanden til den genstand, der skal sprøjtes, er for stor</li> <li>• For stor materialemængde</li> <li>• Ved lille materialemængde er der valgt bred sprøjtestråle (sort)</li> </ul>	<ul style="list-style-type: none"> <li>→ Formindsk sprøjteafstanden</li> <li>→ Drej drejeknappen til indstilling af materialemængden mod venstre</li> <li>→ Skift til smal sprøjtestråle (hvid)</li> </ul>
Bredden af sprøjtestrålen kan ikke indstilles	<ul style="list-style-type: none"> <li>• Indstillingsringen er ikke forbundet med stiften på luftkappen</li> </ul> → Luftblænden stoppet	<ul style="list-style-type: none"> <li>→ Forbind indstillingsring og stift</li> <li>→ Afmonter sprøjtehovedet, og gør det rent</li> </ul>
Dårlig dækevne på væggen	<ul style="list-style-type: none"> <li>• Sprøjtemateriale for koldt</li> <li>• Stærkt sugende underlag eller farve med dårlig dækevne</li> <li>• Afstand for stor</li> <li>• Materialemængde og sprøjtestråle ikke rigtigt afstemt efter hinanden</li> </ul>	<ul style="list-style-type: none"> <li>→ Sprøjtematerialet skal først have stuetemperatur</li> <li>→ Sprøjt på kryds (fig. 8)</li> <li>→ Nærmere til objektet</li> <li>→ Optimer indstillingerne</li> </ul>

Fejl	Årsag	Afhjælpning
Coatingmaterialet forstøves ikke	<ul style="list-style-type: none"><li>• Multifunktionskontakten står på "Fill/Clean"</li><li>• Turbine defekt</li></ul>	<ul style="list-style-type: none"><li>→ Sæt multifunktionskontakten på "ON"</li><li>→ Henvend dig til Wagner Service</li></ul>



De efterfølgende kapitler Kapitel 20 -26 omhandler forarbejdningen af lakker og lasurfarver med pistolen.

Læs venligst kapitel 9 -19, hvis du vil påføre vægmaling med W 950.

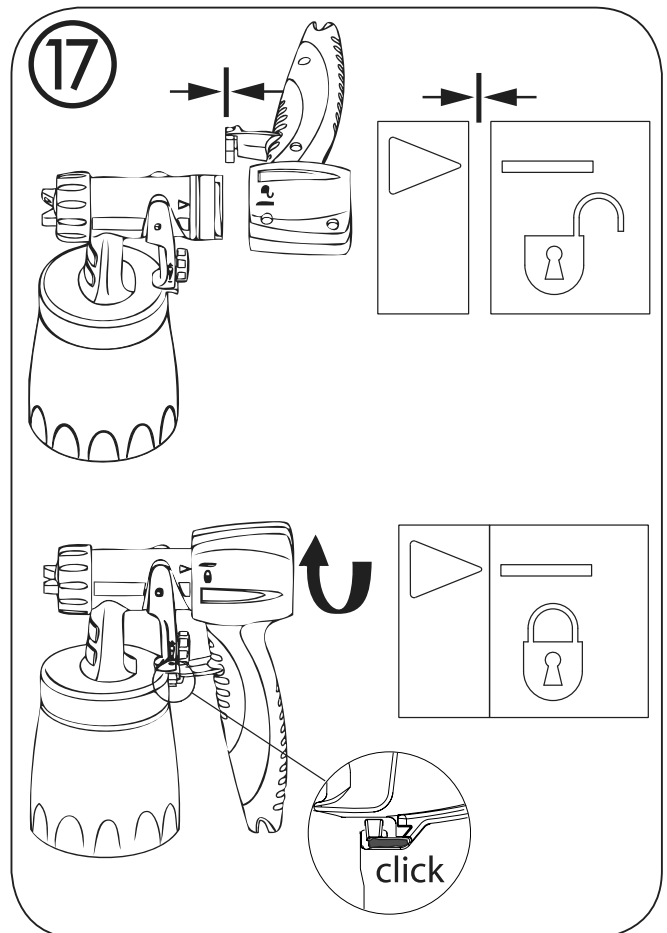
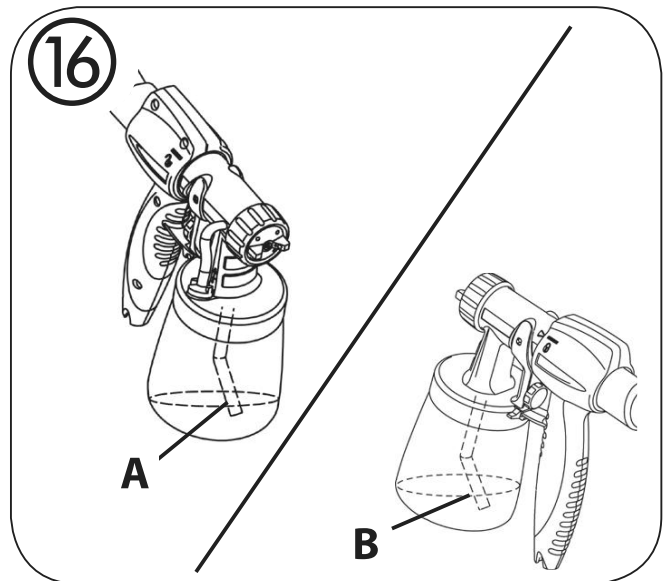
## 20. Ibrugtagning, når der arbejdes med pistolen

- Apparatet må kun stilles på en plan og ren overflade.
- Sørg for, at netspændingen stemmer overens med angivelsen på apparatets typeskilt, før du slutter apparatet til elnettet.
- Sæt netkablet i.
- Juster sugerøret (fig. 16).  
Når sugerøret sidder korrekt, kan næsten hele beholderens indhold udsprøjtes. Ved arbejde på liggende genstande: Drej sugerøret fremad. (Fig. 16 A)  
Sprøjtearbejde på genstande over hovedhøjde: Drej sugerøret bagud. (Fig. 16 B)
- Stil på beholderen på et papirunderlag, og fyld den klargjorte maling/lak i.
- Skru beholderen fast på sprøjtepistolen.
- Sæt pistolgreb og pistol sammen. (Fig. 17)
- Hvis den er monteret, så tag luftslangen ud af sprøjtelansens håndtag.

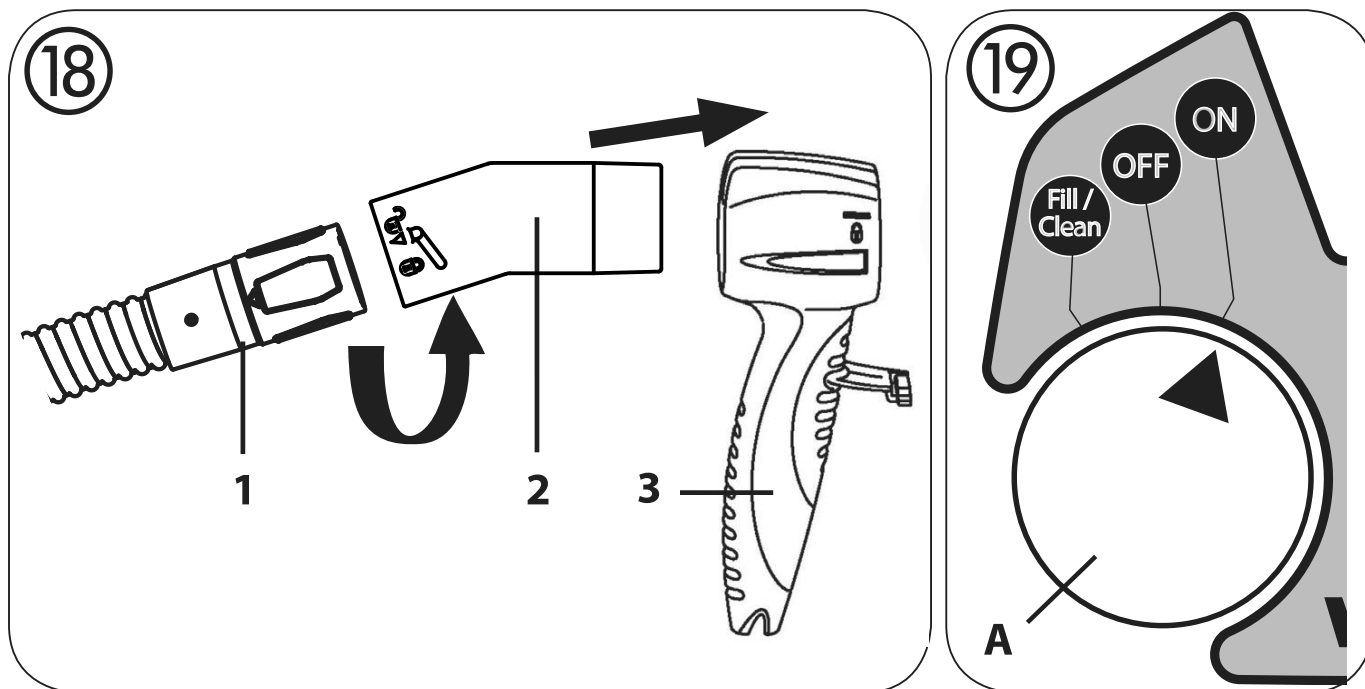


Ved anvendelse af en pistol på W 950 skal kun luftslangen benyttes.

For at lette håndteringen kan man derfor fjerne materialeslangen fra luftslangen og strække indsugningsslangen fra basisapparatet ud.



- Anbring Click&Paint-adapteren (fig. 18, 2) med bajonetlåsen på den tynde ende af luftslangen (1).
- Stik den anden ende af adapteren i pistolgrebet (3).
- Sæt multifunktionskontakten (Fig. 19, A) på "ON".



## 21. Indstilling af det ønskede sprøjterestultat, når der arbejdes med pistolen



**ADVARSEL! Fare for personskader! Træk aldrig i aftræksbøjlen under indstillingen af luftkappen.**

Løsn omløbermøtrikken (fig. 20, 1) let, og drej luftkappen (2) i den ønskede sprøjtebilledposition (pil). Spænd derefter omløbermøtrikken igen.

**Fig. 21 A** = lodret fladstråle

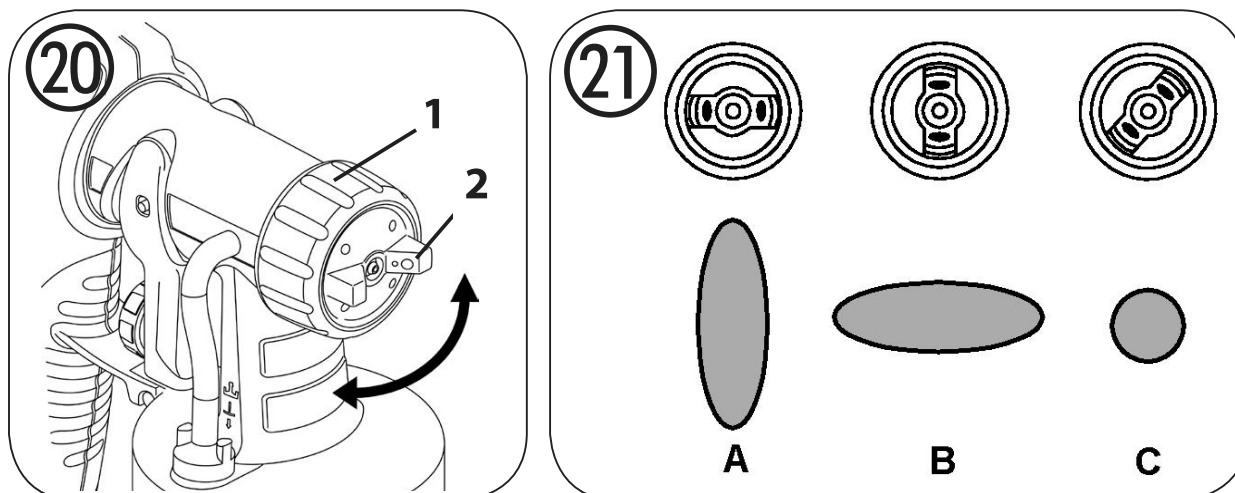
→ til vandrette flader

**Fig. 21 B** = vandret fladstråle

→ til lodrette flader

**Fig. 21 C** = rundstråle

→ til hjørner og kanter samt svært tilgængelige steder

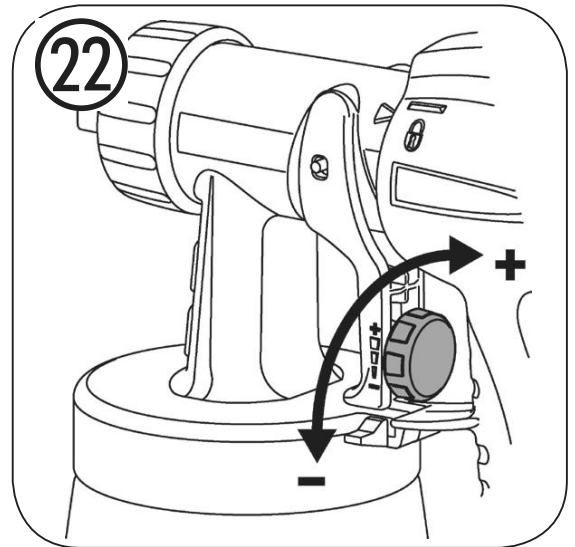


## 22. Indstilling af materialemængden ved pistolen (fig. 22)

Bestem materialemængden ved at dreje på regulatoren på pistolens aftræksbøjle.

mindre materialemængde → drej imod urets retning (-)

større materialemængde → drej med urets retning (+)



## 23. Sprøjteteknik med pistolen



Sprøjterresultatet afhænger af, hvor glat og ren overfladen er før sprøjtningen. Sørg derfor for at forbehandle overfladen omhyggeligt og for at holde den fri for støv.

- Tildæk flader, der ikke skal sprøjtemales.
- Tildæk gevind og lignende på den genstand, der skal males.



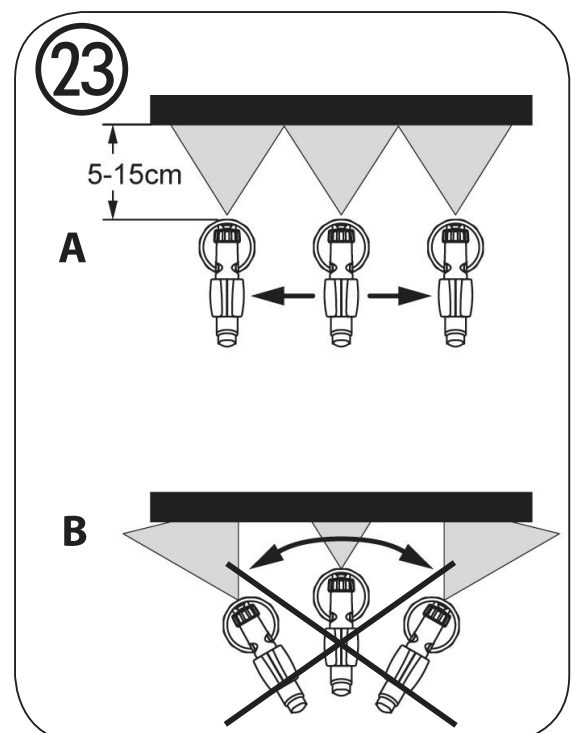
**Vigtigt: Begynd i kanten af den flade, der skal sprøjtes. Begynd først med sprøjtebevægelsen, og tryk så på aftrækkerbøjlen. Undgå afbrydelser inden for den flade, der skal sprøjtes.**

- Sprøjtebevægelsen bør ikke udgå fra handledet, men fra armen. På den måde sikres konstant den samme afstand mellem sprøjtepistol og flade under sprøjtningen. Vælg en afstand på 5 - 15 cm afhængigt af den sprøjtestråles ønskede bredde.

**Fig. 23 A: KORREKT** ensartet afstand til objektet

**Fig. 23 B: FORKERT** forskellig afstand giver uensartet lakering

- Bevæg sprøjtepistolen op, ned og til siderne i ensartede bevægelser, alt efter fordelingsbilledeindstilling.
- Hvis du bevæger sprøjtepistolen i ensartede bevægelser, får overfladen en mere ensartet kvalitet.





## 24. Arbejdsafbrydelse

- Sluk for apparatet (sæt multifunktionskontakten på "OFF").
- Sæt pistolen på gulvet.
- Stænk lidt vand på overfladen af malingen, så den ikke danner skind.
- Efter en afbrydelse af arbejdet skal dyseåbningerne renses.

## 25. Sætten ud af drift og rengøring ved anvendelse af sprøjteopsatsen

**Sprøjteapparatet skal rengøres grundigt for at kunne fungere korrekt. Der kan ikke gøres krav gældende for skader, der skyldes manglende eller forkert rengøring.**



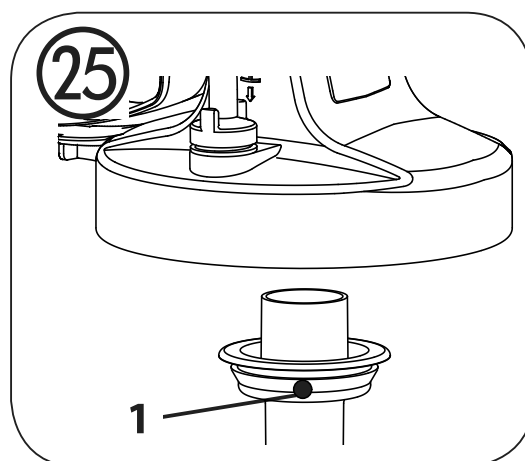
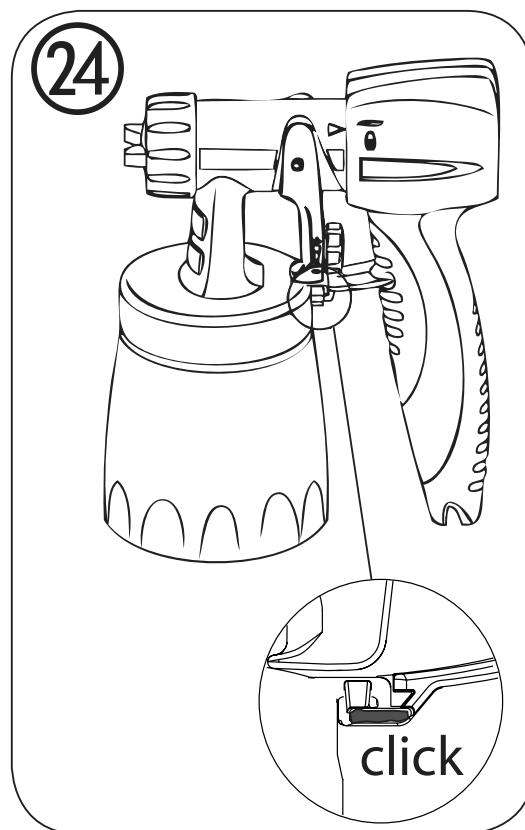
Under rengøring af sprøjteopsatsen kan funktionen Clean på multifunktionskontakten ikke anvendes.

- Sluk for apparatet (sæt multifunktionskontakten på "OFF").
- Tryk tappet (fig. 24 "click") let ned. Drej pistolen og håndtaget fra hinanden, og skil dem ad.
- Skru beholderen af. Tøm det resterende coatingmateriale tilbage i materialedåsen.
- Rengør på forhånd beholder og sugerøret med en pensel. Rengør udluftningsboringen (fig. 25, 1).
- Fyld opløsningsmiddel eller vand i beholderen. Skru beholderen på.

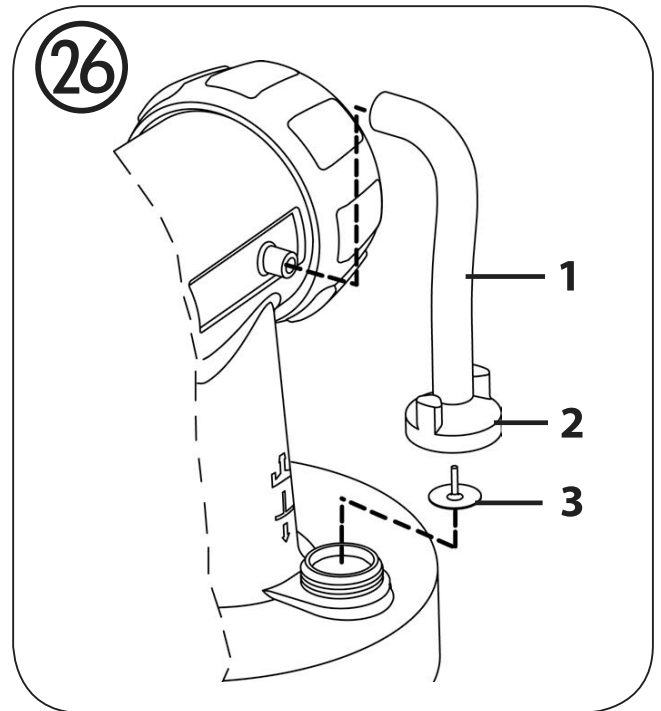
### Anvend ikke brandbare materialer til rengøring.

- Monter pistolen og håndtaget igen.
- Tænd for apparatet, og sprøjt opløsningsmiddel eller vand i en beholder eller på et stykke stof.
- Gentag ovenstående forløb, indtil der kommer klart opløsningsmiddel eller vand ud af dysen.
- Sluk maskinen, og træk stikket ud.
- Tryk tappet (fig. 24 "click") let ned. Drej pistolen og håndtaget fra hinanden, og skil dem ad.
- Skru beholderen af, og tøm den. Træk sugerøret af sammen med beholderpakningen.

**VIGTIGT!** Rengør aldrig pakninger, membran og dyse- eller luftboringer med spidse metalliske genstande. Ventilationsslange og membran er kun betinget modstandsdygtige imod opløsningsmidler. Læg dem ikke i opløsningsmidler, men tør dem kun af.



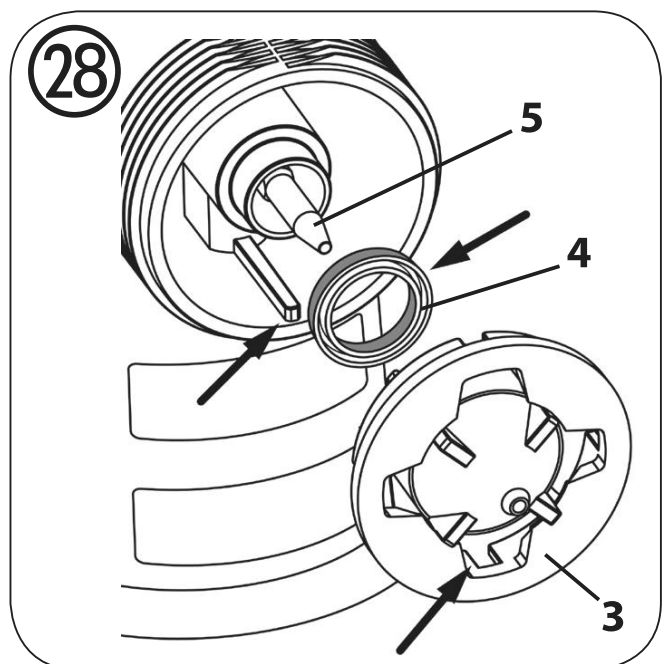
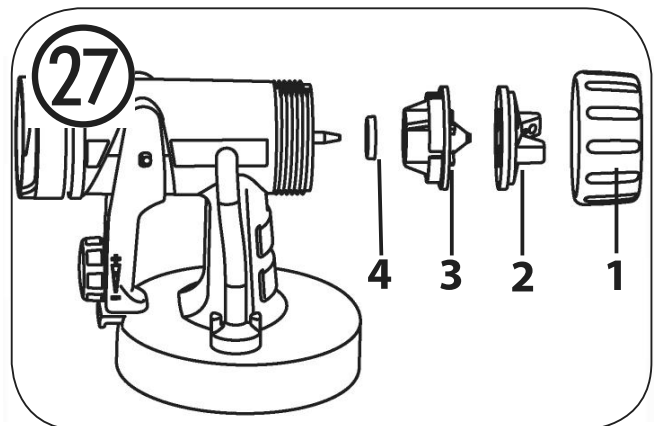
- Træk lufttilførselsslangen (fig. 26, 1) af øverst på pistolen. Løsn ventildækslet (2). Tag membranen (3) ud. Rengør alle dele grundigt.
- Skru omløbermøtrikken (fig. 27, 1) af, og tag luftkappe (2) og dyse (3) af. Rengør luftkappe, dysetætning (4) og dyse med pensel og opløsningsmiddel eller vand.
- Rengør sprøjtepistol og beholder udvendigt med en klud, der er vædet med opløsningsmiddel eller vand.
- Sæt delene sammen igen (se Montage).



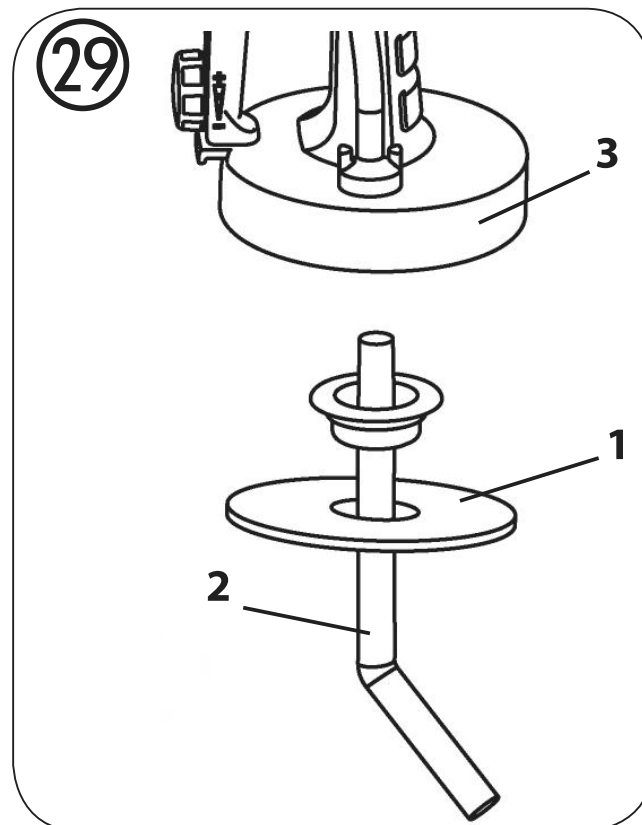
## Montage

Apparatet må kun anvendes med intakt membran (fig. 26, 3).

- Sæt membranen (fig. 26, 3) **med stiften opad** på ventilens underdel. Se i den forbindelse også markeringen på pistolen.
- Sæt forsigtigt ventildækslet (fig. 26, 2) på, og spænd det.
- Sæt lufttilførselsslangen (fig. 26, 1) på ventildækslet og på niplen på pistolen.
- Skub dysepakningen (fig. 28, 4) over nålen (5), noten (sprækken) skal herved vende mod dig.
- Sæt dysen (fig. 28, 3) på pistolen, og drej den hen i den rette position.
- Sæt luftkappen (fig. 27, 2) på dysen, og spænd omløbermøtrikken (1).



- Sæt beholderpakningen (fig. 29, 1) på sugerøret (2) nedefra og op over kraven. Drej i den forbindelse beholderpakningen lidt.
- Sæt sugerøret (fig. 29, 2) med beholderpakning i pistolen (3).



## 26. Afhjælpning af fejl ved arbejdet med pistolen

Fejl	Årsag	Afhjælpning
Der kommer ikke coatingmateriale ud af dysen	<ul style="list-style-type: none"> <li>• Dysen er tilstoppet</li> <li>• Materiale mængdeindstillingen er drejet for langt mod venstre</li> <li>• Sugerøret er tilstoppet</li> <li>• Sugerøret er løst</li> <li>• Der er intet tryk i beholderen</li> <li>• Udluftningshullet er tilstoppet (fig. 25, 1)</li> </ul>	<ul style="list-style-type: none"> <li>→ Rengør dysen</li> <li>→ Drej den mod højre</li> <li>→ Rengør sugerøret</li> <li>→ Sæt sugerøret fast</li> <li>→ Spænd beholderen fast</li> <li>→ Rengør</li> </ul>
Der drypper coatingmateriale fra dysen	<ul style="list-style-type: none"> <li>• Der er ansamlinger af coatingmateriale på luftkappe, dyse eller nål</li> <li>• Dysen sidder løst</li> <li>• Dysepakningen mangler eller er slidt</li> <li>• Dysen er slidt</li> </ul>	<ul style="list-style-type: none"> <li>→ Rengør luftkappe, dyse eller nål</li> <li>→ Spænd dysen fast</li> <li>→ Sæt en intakt dysepakning i</li> <li>→ Udskift dysen</li> </ul>

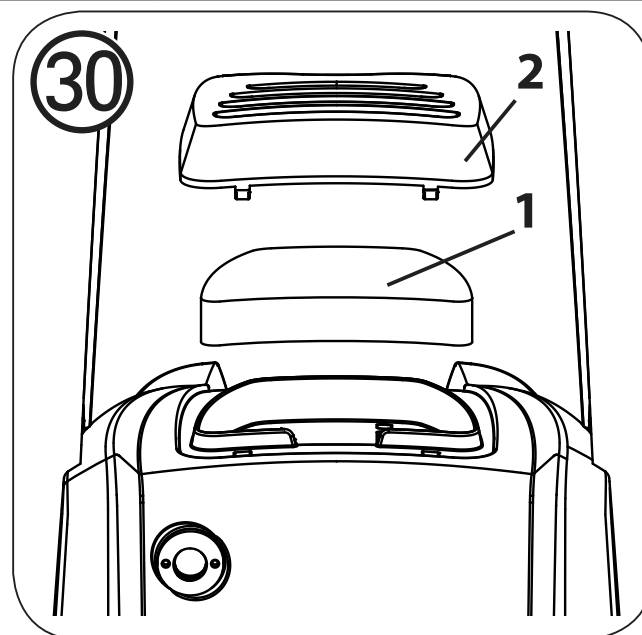
Fejl	Årsag	Afhjælpning
Forstøvningen er for grov	<ul style="list-style-type: none"> <li>• Materiale mængden er for stor</li> <li>• Indstillingskruen for materiale mængde er drejet for meget mod højre</li> <li>• Dysen er foruren</li> <li>• Coatingmateriale for tyktflydende</li> <li>• Luftfilteret er meget tilsmudset</li> <li>• Der er for lavt tryk i beholderen</li> </ul>	<ul style="list-style-type: none"> <li>→ Drej indstillingskruen for materiale mængde mod venstre</li> <li>→ Rengør dysen</li> <li>→ Fortynd coatingmateriale</li> <li>→ Udskift luftfilteret</li> <li>→ Spænd beholderen fast</li> </ul>
Sprøjte pistolen pulserer	<ul style="list-style-type: none"> <li>• Coatingmateriale i beholderen slipper op</li> <li>• Dysepakningen mangler eller er slidt</li> <li>• Luftfilteret er meget tilsmudset</li> </ul>	<ul style="list-style-type: none"> <li>→ Fyld mere coatingmateriale på</li> <li>→ Sæt en intakt dysepakning i</li> <li>→ Udskift luftfilteret</li> </ul>
Coatingmateriale danner løbere	<ul style="list-style-type: none"> <li>• Der er påført for meget coatingmateriale</li> </ul>	<ul style="list-style-type: none"> <li>→ Drej indstillingskruen til materiale mængde mod venstre</li> </ul>
For meget coatingmateriale tåge (overspray)	<ul style="list-style-type: none"> <li>• Afstanden til den genstand, der skal sprøjtes, er for stor</li> <li>• Der er påført for meget coatingmateriale</li> </ul>	<ul style="list-style-type: none"> <li>→ Formindsk sprøjteafstanden</li> <li>→ Drej indstillingskruen til materiale mængde mod venstre</li> </ul>
Maling i lufttilførselsslangen	<ul style="list-style-type: none"> <li>• Membran tilsmudset</li> <li>• Membran defekt</li> </ul>	<ul style="list-style-type: none"> <li>→ Rengør membranen</li> <li>→ Udskift membranen</li> </ul>

## 27. Vedligeholdelse

Efter hver brug kontrolleres luftfilteret (fig. 30, 1), der udskiftes, alt efter hvor snavset det er. Indsæt et nyt luftfilter (bestillingsnr. 2310812), og sæt dækslet (2) på igen.



**Vigtigt!** Brug aldrig apparatet uden luftfilter, da der ellers kan blive suget smuds ind i apparatet, hvilket kan forringe apparatets ydelse.



Påfør rigeligt smørefedt (medfølger) på de markerede steder (fig. 31) efter rengøring for at lette montagen.

## 28. Opbevaring



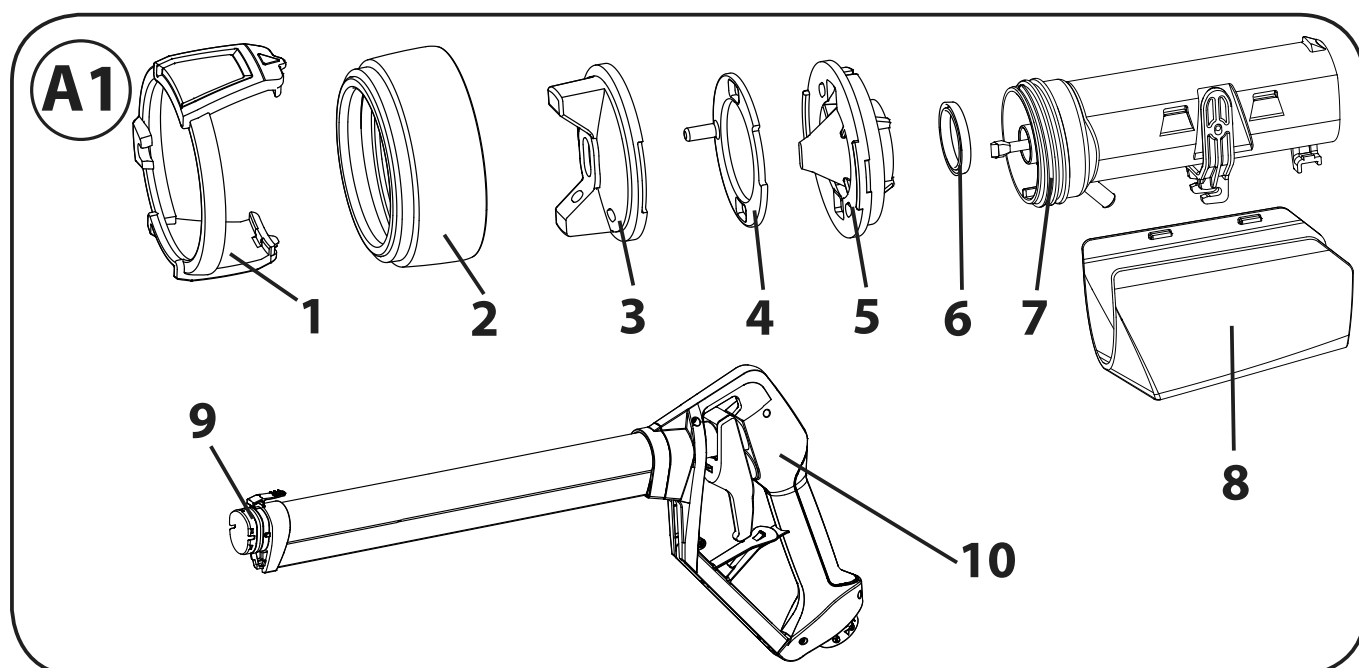
Luftrør og håndgreb kan efter monteringen ikke længere adskilles. Forsøg ikke at afmontere dem med vold!

- Apparatet må kun opbevares i korrekt rengjort tilstand.
- Løsn træksnoren.
- Løs aftrækkerens lås.

## 29. Reservedelsliste

### Reservedelsliste: Sprøjtelanse (fig. A1)

Pos.	Betegnelse	Best.-nr.
1,2	Ring til indstilling af sprøjtestrålen, omløbermøtrik*	2363 209
3,4,5,6	Dysesæt *	2363 210
6	Dysepakning (2 stk.)	2344 774
1-8	Komplet sprøjtehoved *	2363 212
8	Aftrækkerbøjle	2363 211
9	O-ring	2323 068
9,10	Sprøjtelanse *	2363 213



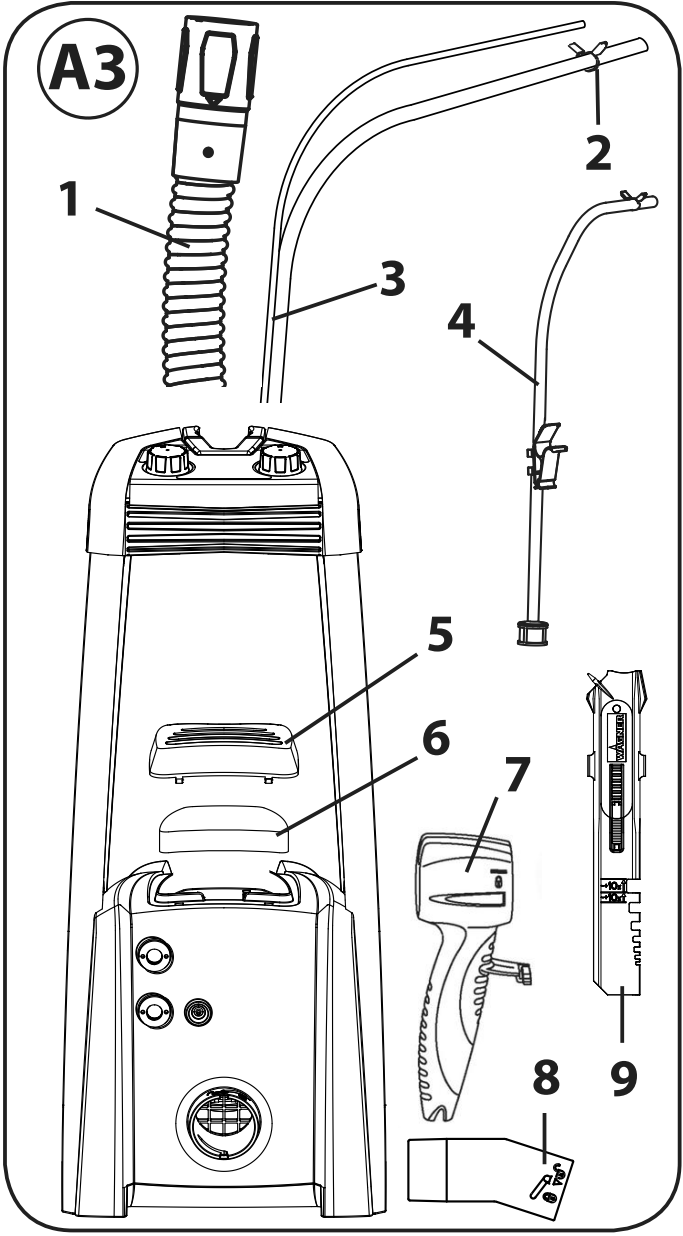
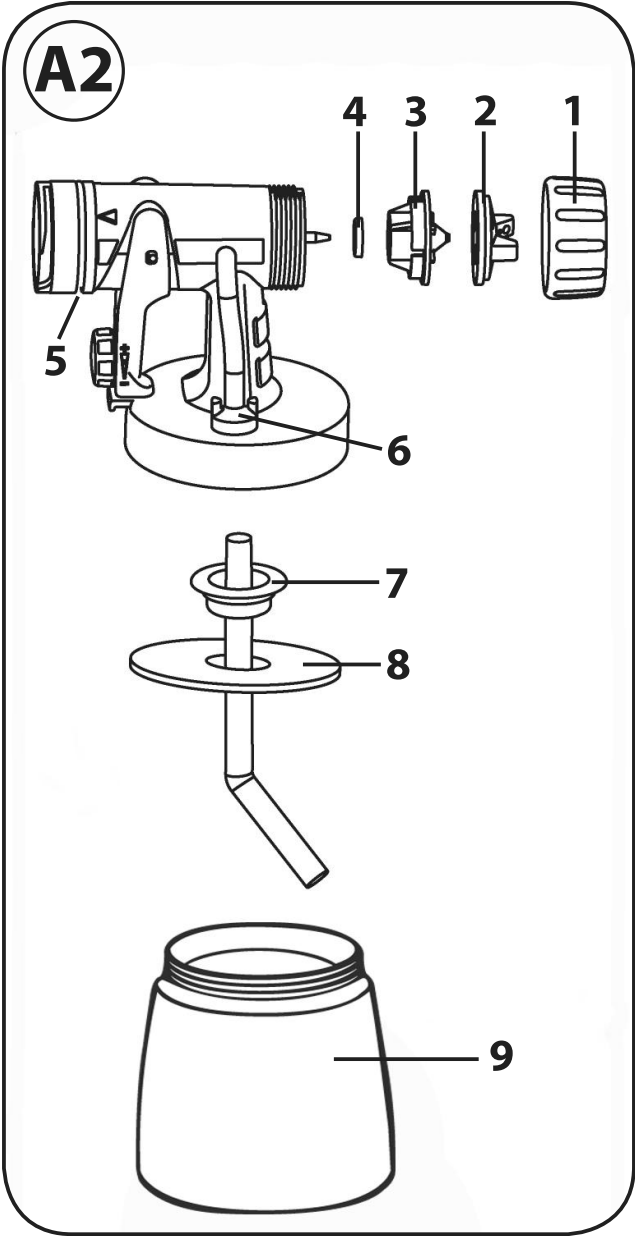
**Reservedelsliste: Standard-pistol (Fig. A2)**

Pos.	Betegnelse	Best.-nr.
	Standard-pistol komplet inkl. 800 ml beholder	2361 730
1	Omløbermøtrik	2362 873
2	Luftkappe	2362 877
3	Dyse	2362 878
4	Dysepakning	0417 706
5	O-ring pistol	2362 875
6	Lufttilførselsslange, ventildæksel, membran	2304 027
7	Sugerør	2362 876
8	Beholderpakning	2323 039
9	Beholder, 800 ml, med låg	0413 909

**Reservedelsliste: W 950 Flexio (Fig. A3)**

Pos.	Betegnelse	Best.-nr.
1	Luftslange	2362 918
2	Sikringsklemmen	2365 340
3	Materialieslange og styreslange*	2362 919
4	Komplet indsugningslange	2362 920
5	Afdækning af luftfilter	2362 921
6	Luftfilter (2 stk.)	2310 812
7	Håndtag til Click&Paint-pistoler	2362 879
8	Adapter til Click&Paint-håndtag	2344 437
9	Rørepind	2304 419
	Glidedfedt	2315 539

**De dele, der er markeret med \*, kan kun bestilles som sæt!**



## 30. Tilbehør

Det CLICK&PAINT SYSTEM med mange pistoler og ekstra tilbehør giver dig det rette værktøj til alle opgaver.

Du kan finde yderligere oplysninger om WAGNERs sortiment til renoveringsarbejde på [www.wagner-group.com](http://www.wagner-group.com)

## 31. Tekniske data

Tekniske data	
Maks. viskositet	
Indendørsvægmaling	4000 mPas
Spænding:	230 V ~ , 50 Hz
Effektforbrug:	680 W
Forstøvningsydelse:	200 W
Max. sprøjtemængde:	
Indendørsvægmaling	525 ml/min
Dobbeltisolering:	<input type="checkbox"/>
Lydtryksniveau*:	83 dB (A); Usikkerhed K = 4 dB
Lydtryksydelse*	94 dB (A); Usikkerhed K = 4 dB
Vibrationsniveau*	< 2,5 m/s <sup>2</sup> ; Usikkerhed K = 1,5 m/s <sup>2</sup>
Luftslangelængde:	3,5 m
Vægt:	5,8 kg

\* Målt i henhold til EN 60745

### Oplysninger om svingningsniveau

Det angivne svingningsniveau er målt i henhold til en normeret testprocedure og kan anvendes til sammenligning af elektroværktøj.

Svingningsniveauet tjener også til en indledende vurdering af svingningsbelastningen.

**OBS!** Svingningsemissionsværdien kan adskille sig fra den angivne værdi under den faktiske benyttelse af elektroværktøjet, afhængigt af den måde, elektroværktøjet anvendes på. Til beskyttelse af den person, der betjener værktøjet, er det nødvendigt at fastlægge sikkerhedsforanstaltninger, der hviler på en vurdering af udsættelsen for risici under de faktiske betingelser for benyttelsen (i denne forbindelse skal der tages hensyn til alle dele af driftscyklussen, f.eks. tidspunkter, hvor der er slukket for elektroværktøjet, og tidspunkter, hvor der ganske vist er tændt for det, men hvor det kører uden belastning).



## Bortskaffelse



Elektrisk og elektronisk udstyr er mærket med nedenstående overkrydsede skraldespand. Den symboliserer, at elektrisk og elektronisk udstyr ikke må bortskaffes sammen med usorteret husholdningsaffald, men skal indsamles særskilt.

Alle kommuner har etableret indsamlingsordninger, hvor elektrisk og elektronisk udstyr gratis kan afleveres af borgerne på genbrugsstationer og andre indsamlingssteder eller bliver afhentet direkte fra husholdningerne. Nærmere information kan fås hos kommunens tekniske forvaltning. Malingsrester og opløsningsmidler må ikke hældes i afløbet, kloaksystemet eller husholdningsaffaldet. Disse skal bortskaffes separat som særligt affald. Følg i denne forbindelse anvisningerne på produktets emballage.

## Vigtig information vedrørende produktansvar!

I henhold til en EU-forordning hæfter producenten ved produktfejl kun ubegrænset for sit produkt, når alle dele kommer fra producenten eller er godkendt af denne og apparaterne monteres og anvendes korrekt. Ved anvendelse af fremmed tilbehør og fremmede reservedele kan hæftelsen helt eller delvis bortfalde, hvis anvendelsen af det fremmede tilbehør eller den fremmede reservedel fører til en produktfejl.

### 3+1 års garanti

Garantien gælder i 3 år regnet fra købsdatoen (kvittering). Garantien forlænges med yderligere 12 måneder, hvis apparatet inden for 4 uger efter købet registreres på internettet på adressen [www.wagner-group.com/3plus1](http://www.wagner-group.com/3plus1). En registrering er kun mulig, hvis køber erklærer sig indforstået med, at de data, vedkommende har indtastet, gemmes. Garantien omfatter og indskrænker sig til den gratis afhjælpning af mangler, som påviseligt skyldes anvendelse af dårligt materiale ved fremstillingen eller en montagefejl, eller til en gratis udskiftning af de defekte dele. Brug og idriftsættelse eller montage og reparation på egen hånd, som ikke er beskrevet i vores brugsvejledning, udelukker en garanti. Sliddele er ligeledes ikke omfattet af garantien. Garantien dækker ikke erhvervsmæssig brug. Vi forbeholder os udtrykkeligt at sikre garantien. Garantien bortfalder, når apparatet er blevet åbnet af andre personer end **WAGNER** service-personalet. Transportskader, vedligeholdelsesarbejde og fejl på grund af mangelfuld vedligeholdelse dækkes ikke af garantien. Dokumentation for køb af apparatet skal i forbindelse med garantikrav fremlægges i form af original faktura eller kvittering. Forsåvidt det er muligt indenfor lovens rammer udelukker vi ethvert ansvar for alle personskader, materielle skader eller følgeskader, især, når apparatet er blevet brugt til andre formål end dem, der er beskrevet i brugsvejledningen eller når apparatet ikke er blevet taget i brug i henhold til vores betjeningsvejledning eller når apparatet er blevet sat i stand eller repareret egenmægtigt gennem ikke tilsvarende kvalificeret personale. Reparation og vedligeholdelsesarbejde, som går ud over de skridt, der er beskrevet i denne brugsvejledning, forbeholder vi os til at gennemføre på fabrikken. Til reparation eller i tilfælde af garantikrav bedes du kontakte din forhandler.

## EU samsvarserklæring

Vi erklærer med dette som eneste ansvarlige at dette produkt samsvarer med følgende aktuelle bestemmelser:

2006/42/EF, 2014/30/EU, 2011/65/EU, 2012/19/EU

Følgende harmoniserede normer er benyttet:

EN 60335-1, EN 50580, EN 62233, EN 55014-1, EN 55014-2, EN 61000-3-2, EN 61000-3-3

EU samsvarserklæringen er vedlagt produktet.

Den kan efterbestilles med ordrenummer **2362409** ved behov.